



ROTARY INTERNATIONAL
Distrikt 2290
Egil Omdal, Distriktsguvernør 2005 – 2006

ÅRSBERETNING-2290

2005 – 2006



DISTRIKTSGUVERNØR
EGIL OMDAL



SERVICE Above Self



ROTARY INTERNATIONAL
District 2290 – Norway
Egil Omdal, Guvernør 2005 – 2006



Ørjan Didriksen
Ass. Guvernør



Guvernør 2005-2006
Egil Omdal



Richard Fjelldal
Distriktssekretær



Tore Gullichsen
Ass guvernør



Svein-Eirik Jensen
Oplæringsansvarlig



Jan Westlie
Ass. guvernør



PDG
Finn Otterstad
Yrkestjeneste



PDG
Jan M. Wesenberg
Samfunnstjenesten



Arvid Romstad
Kasserer



Ingrid G. Berget
Ass. guvernør



PDG
Edrund Olaisen
Internasi. tjenste/TRF



IPDG
Nils-Petter Svanholm
Klubbttjeneste



Hilde E. Tallaksen
Informasjon



Hermod Monsen
Ass. guvernør



Ivar Hauler Halvorsen
Ungdomsutvekslingen



DGE
Svein Aanestad



Erik Abramsen
Informasjon



Ole Devold
Ass. guvernør



Jens Petter Holmquist
Distriktskonferansen



Børre Nilssen
GSE/ Round Trip



Per Magne Berget
IT-tjeneste

**ÅRSBERETNING OG REGNSKAP
ROTARY INTERNATIONAL DISTRIKT 2290
ROTARYÅRET 2005-2006**

DISTRIKTSGUVERNØR EGIL OMDAL

	Side nr.
1. INNHOLDSFORTEGNELSE	3
2. INNLEDNING	4
3. MÅL OG SATNINGSOMRÅDER	5
4. ORGANISERING AV DISTRIKT 2290	6
5. ROTARY SAMLINGER OG DISTRIKTSKONFERANSE	8
6. GUVERNØRENS KONTAKT MED KLUBBENE	9
7. MEDLEMSUTVIKLING	9
8. TJENESTEAKTIVITETER	10
9. THE ROTARY FOUNDATION	14
10. KONTINGENTØKNING – RI	14
11. REGNSKAP FOR 2005-2006	15
12. GUVERNØRSKIFTE D-2290	15
13. TAKKEBREV FRA RI PRESIDENTEN	16
VEDLEGG:	
A. KLUBBPRESIDENTER	17
B. PROGRAM DISTRIKTSKONFERANSEN	18
C. BUDSJETT OG REGNSKAP FOR 2005-2006	19

2. INNLEDNING

Rotaryåret 2005-2006 er det første år i det andre hundreåret i Rotarys historie og således et spesielt år. I dette året har vi tatt første skritt i omorganisering av klubbene i henhold til den nye ” Club Leadership Plan – CLP som skal gjennomføres i 2006-2007. Hensikten med denne plan er å få opp engasjementet i klubbene og få aktivisert det enkelte medlem i form av prosjekt arbeid.

Antall medlemmer i Rotary har både globalt og i vårt distrikt hatt en nedadgående tendens og rekruttering av nye medlemmer må bli et satsings område i framtiden.

Norsk Rotary Forum – NORFO – har i løpet av året utarbeidet en strategiplan for Rotary i Norge fram til år 2010, og denne blir det viktig å forholde seg til de nærmeste årene.

Litauen komiteen har som de foregående årene vært meget aktiv i samarbeid med distrikt 1460 i Danmark og også i år ble det gitt en buss i gave.

Ungdomsutvekslingen har i år hatt noen færre studenter, men vi er fremdeles det beste distriktet i Norge.. GSE og Round Trip ble gjennomført meget bra og Færder RK sørget for at vi også i år fikk gjennomført et vellykket RYLA seminar.

Bidragene til The Rotary Foundation er det beste noensinne i vårt distrikt når vi ser bort fra innsamlingen til POLIO PLUS, men vi kan bli bedre og det blir vi når forståelsen av det viktige arbeid TRF står for blir bedre kjent.

Utfordringene er mange i årene som kommer med innføring av CLP og gjennomføring av Strategiplanen, og her ligger det oppgaver som skulle kunne aktivisere klubbene og medlemmene.

Med vennlig hilsen



Egil Omdal
Guvernør 2005-2006

3. MÅL OG SATNINGSOMRÅDER

RI presidentens satsingsområder

President Carl-Wilhelm Stenhammar valgte SERVICE Above Self som sitt Tema og Rotary hjulet som sin logo, og med det ønsket han å komme tilbake til "Basic" samtidig som han ønsket kontinuitet i det arbeidet som Rotary gjør. President Carl-Wilhelm valgte å fokusere på:

- Skrive – og leseferdigheter
- Rent vann
- Helse og sult
- Netto et nytt medlem pr. klubb

Dette er områder tidligere presidenter har fokusert på og i tråd med ønsket om kontinuitet.

Medlemsutvikling omfatter ikke bare rekruttering av nye medlemmer, men også å beholde de medlemmene en har samt rekruttere nye klubber.

Forbedring i økonomien til Rotary Foundation gjorde det mulig å gjeninnføre en årlig Group Study Exchange – GSE.

Distriktguvernørens målsetting.

RI presidentens målsettinger ble også guvernørens målsettinger som omtalt i distriktet Håndbok, kapittel 7 for 2005-2006 samt gjennomføre RYLA seminar, Round Trip, GSE og ungdomsutveksling.

Målet for bidrag til Rotary Foundation ble satt til 25USD pr. medlem som er langt fra RI's målsetting på 100USD pr. medlem.

Opplæring og erfaringsutveksling var et satsningsområde i dette rotaryår og som ledd i denne satsingen ble det opprettet en "Opplærings- og erfaringskomite"(OEU) for D-2290.

OEU komiteen bestod i 2005-06 av følgende:

Svein-Eirik Jensen, District Trainer, Kristiansand RK, (leder)

Ingrid G. Berget, Assisterende Guvernør (AG), Langesund RK

Ole Devold, AG, Tvedestrand RK

Ørjan Didriksen, AG, Gimsøy RK

Tore Gullichsen, AG, Mandal RK

Hermod Monsen, AG, Skien RK

Jan Westlie, AG, Færder RK

Komiteens mål for 2005 - 06

Basert på to prinsippnotater:

- "Opplæring og erfaringsutveksling i Rotary D2290" og

- "Presidentopplæring PETS, Forslag til hovedinnhold", begge av 27/12-04, fremlagt på Ledersamlingen i Brevik, 21-22/1-05, ble det fastlagt følgende mål for 2005-06.

Før PETS 2005:

- ☐ At det foreligger en struktur for erfaringsdeling
- ☐ At det foreligger et medium for å formidle erfaringer på
- ☐ At det finnes et innhold og dele.
- ☐ Planlegge, utvikle nytt innhold til PETS
- ☐ Ansvar for gjennomføring av PETS

Etter PETS 2005:

- ☐ Henvende seg til klubbene å be dem dele opplegg, ideer og praksis
- ☐ Gjøre stoffet kommuniserbart
- ☐ Utvikle opplærings og erfaringsmateriale for kasserere og sekretærer samt hovedkomiteene.

4. ORGANISERING AV D-2290**Distriktets håndbok**

Distriktets håndbok ble som tidligere år utarbeidet og fordelt med en trykket kopi til klubbpresident, sekretær, kasserer og til distriktets ledelse.

Boken ble også lagt ut på distriktet web side og kontinuerlig oppdatert på nettet.

Assisterende guvernører.

De seks assisterende guvernører, se side 5, var i år invitert til å være med på guvernørens klubbbesøk i den grad de hadde muligheter til dette. For de fleste fungerte dette utmerket til gjensidig nytte for guvernøren og klubbene. Fordeling av klubbene på den enkelte ass. guvernør finnes i håndbokens Vedlegg E.

Disriktsrådet

Distriktsrådets medlemmer i året 2005-2006 har vært:

- DG Egil Omdal
- IPDG Nils-Petter Svanholm
- DG Finn Otterstad
- DG Jan M. Wesenberg
- DG Anders Skipnes
- DGE Svein Aanestad
- DGN Laila Lerum

Følgende møter har vært avholdt:

2. september 2005 i Mandal

13. januar 2006 i Arendal

17. mars 2006 på Bø

28 juni 2006 i Søgne

Av saker som er behandlet av Distriktsrådet 2005-2006 kan nevne:

- Vedtak om å delta på RYLA International med en kandidat i 2006
- Prosedyre for 2007 Council on Legislation
- Valg av forretningsfører for aktivitetsfondet og opprettelse av protokoll.
- Convention Malmø/København

- Distrikt organisasjonen 2006-2007
- TRF prosjekter i distriktet
- NORFO's Strategiplan fram til 2010
- Distriktsorganisasjonen for 2007-2008
- Innføring av CLP.

Nominasjonskomiteen for nominering av Distriktsguvernør 2008-2009

Komiteen har bestått av:

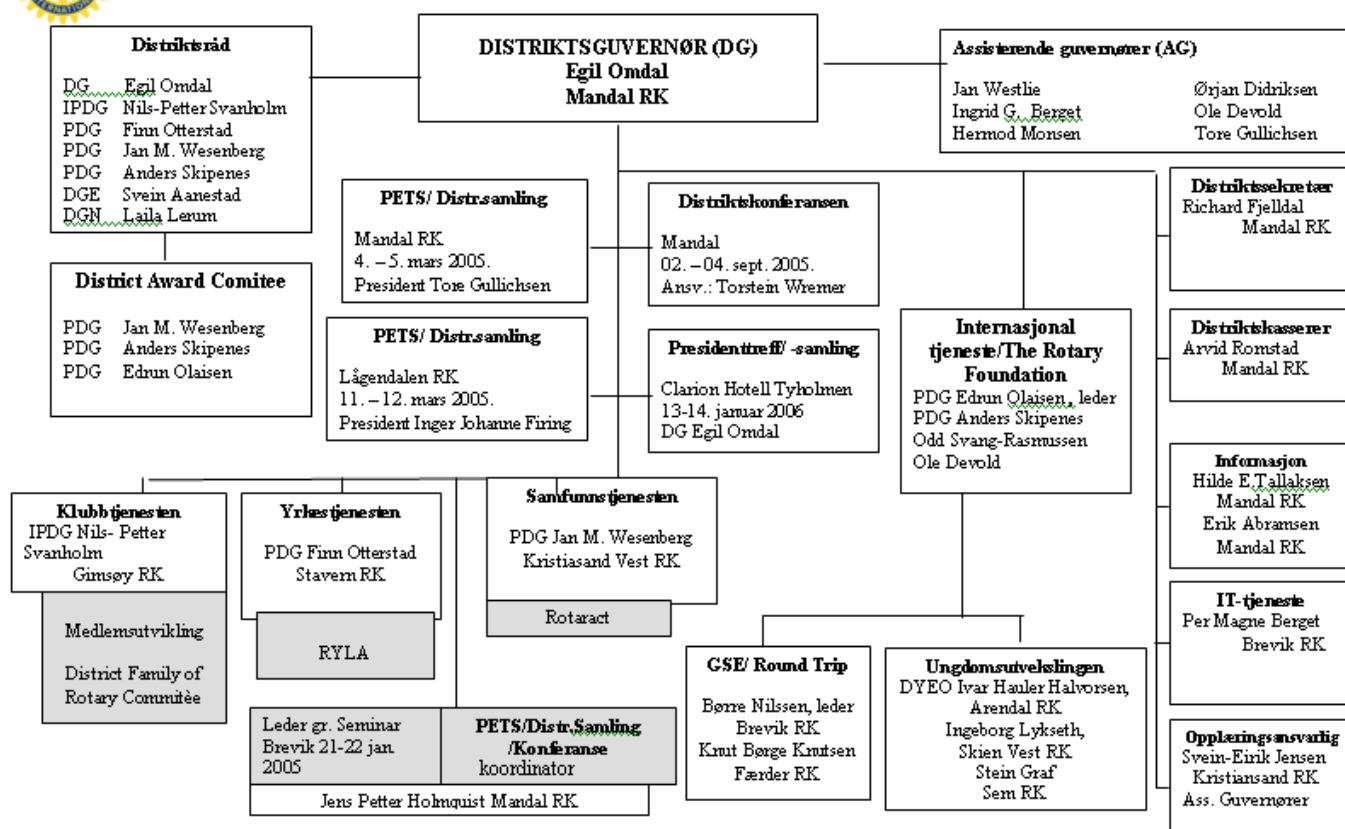
- IPDG Nils-Petter Svanholm, leder
- DG Egil Omdal
- PDG Finn Otterstad
- PDG Jan M. Wesenberg
- PDG Anders Skipenes

På bakgrunn av innkommende forslag til kandidat fra klubbene, så innstilte komiteen Per A. Filseth som kandidat, og da det ikke kom innsigelser fra klubbene så ble Per A. Filset presentert på Distriktskonferansen 2005 som DGN og valgt på RI Convention i København 2006.

Organisasjonsplan D-2290



DISTRIKT 2290 ORGANISASJONSPLAN 2005 – 2006



Klubbpresidenter

Klubbpresidentene for 2005-2006 er gitt i Vedlegg A

5. MØTER, SAMLINGER OG KONFERANSERDistriktets ledermøter

Distriktets lederteam var samlet på Korvetten, Brevik 21.-22. januar 2005.

Til sammen 20 påtroppende ledere fra D-2290 deltok på møtet som hadde til hensikt å samkjøre ledergruppen samt:

- lære av tidligere erfaringer
- gjennomgå rapporteringsrutiner
- budsjettdrøftinger
- forberede opplegget for PETS og Distriktssamlingene
- gjennomgå målsettingen for 2005-2006

President Elect Training Seminar (PETS) og Distriktssamling

PETS og Distriktssamling ble avholdt i Mandal 4.-5. mars 2005 på Solborg hotell hvor Mandal RK var vertskap og på Svarstad den 11.-12. mars på Gavelstad Gårds- og Turisthotell med Lågendalen RK som vertskap. Antall deltagere var totalt 180.

Presidenttreff 13.-14. januar 2006

Presidenttreff ble avviklet på Clarion Tyholmen hotell i Arendal. 40 klubber var representert og det totale antall deltagere var 63. Treffet var lagt opp med hovedvekt på medlemsutvikling, Rotary Foundation og innføring av den nye "Club Leadership Plan" med påfølgende gruppediskusjoner under ledelse av assisterende guvernører.

Distriktskonferansen

Distriktskonferansen ble holdt i Mandal 2.-4 september 2005 med Mandal RK som vertskap.

Spesielt innbudte gjester til konferansen var:

Director RI, Anthony F. de St. Dalmas, England, RI Presidentens representant med ledsager DG Peter Hellesøe, D-1460 Danmark, representant for de nordiske distrikter, med ledsager DG Herman Stabell, D:2260, representant for de norske distrikter, med ledsager Distrikt President Ragnhild Aasen, representant for Inner Wheel, med ledsager Student Stian Jensen . World Peace Scholarshipstudent

Av distriktets 46 klubber deltok 43 og totalt antall deltagere var 210 derav 135 rotarianere.

Fredag 2. september

Deltageren var invitert hjem til rotarianere i Mandal RK til skalldyraften, og gjestene ble fordelt på 16 verter.

Lørdag 3. september

Deltagerne ble kjørt i busser til Lindesnes fyr hvor konferansen ble avholdt i fjellhallen og festmiddagen ble på kvelden avviklet på Mandal videregående skole for øvrig vises til vedlagte program, Vedlegg B

Generalforsamlingen i D-2290

Generalforsamlingen ble avholdt på Solborg hotell under ledelse av DG Egil Omdal. Det vises til referat i vedlegg B. Det ble vedtatt å opprette et Aktivitetsfond for ungdom hvor formålet er å gi tilskudd til reise- og oppholdsutgifter. Fondet skal ha en grunnkapital på minimum kr. 200.000 og maksimum kr. 400.000. Ved etablering skal fondet ha en grunnkapital på kr. 300.000 som overføres fra D-2290's bankbeholdning.

Andre nasjonale og internasjonale Rotary samlinger

Guvernøren med ledsager har deltatt i følgende internasjonale og nasjonale samlinger som ledd i opplæring eller som representant for D-2290:

- Rotary Zone institute og GETS i Maastricht, Nederland
- Rotary International Assembly. Anaheim, Cal, USA
- Distriktkonferanse i D-1460 Silkeborg Danmark, som representant for de nordiske distrikter
- Rotary Zone Institute I Stockholm, Sverige
- Distriktkonferanse D-2260, Skjedsmokorset, som representant for de norske distrikter.
- Inter-City møte i Bergen med RI presidenten til stede
- Distriktsrådsmøte Inner-Wheel

I tillegg så har guvernøren deltatt i NORFO's Vår- og Høstmøter samt flere styre møter og andre møter som observatør til NORFO styret.

6. GUVERNØRENS KONTAKT MED KLUBBENE.

Distriktets 46 klubber ble besøkt i perioden 8. august til 12. desember 2005. Utgangspunktet for samtaler med president, sekretær og komittelede var "Klubbens mål og planer" Frammøte til disse samtaler var generelt meget bra og klubbene var godt forberedt. Guvernørens klubbforedrag var en PowerPoint presentasjon som i hovedsak fokuserte på RI presidentens satsingsområde samt Convention i Malmø/København.

Guvernørens Uke- og Kvartalsbrev

Etter ønske fra klubbpresidentene fortsatte ordningen med uke og kvartalsbrev i rotaryåret 2005-2006. Det ble utgitt 52 ukebrev og 4 kvartalsbrev.

7. MEDLEMSUTVIKLING

Målet for dette rotaryåret var en netto medlemsøking på 46 medlemmer. Resultatet ble en nedgang på 50 medlemmer slik at det totale medlemsantall pr 30. juni 2006 er 2044, derav 253 kvinner som er en forbedring på 25 fra 2004-2005.

En rekke klubber er meget sene til å rapportere det månedlige frammøte og sekretærene bør lese Håndboken for D-2290 angående innrapportering.

OEU komiteen

OEU komiteen har i perioden fra 1/1-05 til 30/6-06 gjennomført 6 telefonmøter, og behandlet 36 saker. Det er opprettet et eget nettsted for erfaringsutveksling på distriktets hjemmeside.

Hensikten med nettstedet er at det stadig legges ut nytt stoff til nytte for og glede for alle. En får en tilgang ved å gå inn på distriktets hjemmeside, www.d2290.rotary.no, og klikke seg inn på "Erfaringsoverføring".

OEU komiteen har gjennomgått og revidert programmet for PETS og Distriktssamlingen. For PETS innebærer det nye opplegget fokus på planleggingen og gjennomføringen av rotaryåret samt informasjon og diskusjon om prosjekter en kan engasjere seg i og hvordan skape og spre aktivitet i klubbene.

Informasjonsstoffet (TRF, RYLA, GSE og lignende) flyttes til Distriktssamlingen.

Formen er korte innlegg, gruppearbeid og plenumssamlinger for oppsummering, som gir gode muligheter for idéutveksling og ettertanke.

Det foreligger detaljerte kjøreplaner for gjennomføringen av PETS og Distriktssamlingen.

Kristiansand RK stiller til rådighet Rotaryskolen for klubbene i distriktet til sitt introduksjons og opplæringsprogram for nye medlemmer.. Programmet har som mål å gi nye medlemmer en kort innføring i Rotarys idé, organisasjon og arbeidsform.

26 av distriktets 46 klubber har tatt i bruk Rotaryskolen.

OEU tok i perioden fatt i "spesialistopplæringen". Med spesialist menes i denne sammenheng: Sekretær, kasserer, TRF-kontakt, CICO, Ungdomskontakt og lignende.

Det er i perioden utviklet nytt opplegg for sekretærer og kasserere for gjennomføring på Distriktssamlingen 2006-07.

Yrkestjenesten

RYLA seminar ble avviklet i regi av Færder RK i februar 2006. Distriktet nominerte en tidligere RYLA deltager fra Flekkefjord til å delta på International RYLA i Malmø i forbindelse med Convention 2006. Dessverre ble hennes datter syk umiddelbart før avreise og hun måtte da avlyse sin deltagelse.

Alle klubber ble under guvernørbesøket oppfordret til å engasjere seg i Ungt Entreprenørskap.

Samfunnstjenesten

Distriktets samfunnstjeneste har i rotaryåret 2005-2006 i store trekk fortsatt arbeidet etter mønster fra foregående år, og mange store og små samfunnsnyttige prosjekter er gjennomført. En rekke av disse er omtalt i Uke- og Kvartalsbrevene. Det er av stor verdi at klubbene gjør sine prosjekter kjent overfor andre klubber for å kunne gi ideer til prosjekter, eventuelt i samarbeid med andre klubber.

Oppmuntrende er det at en klubb, Tønsberg RK, har hatt omtanke for mennesker med ulik kultur og livssyn enn vår egen, og hvor andre klubber forhåpentlig vil følge etter.

Ungdomsutveksling

Styret har i dette året bestått av Ivar Hauler Halvorsen, District Youth Exchange Officer (DYEO) Arendal RK, Ingborg Lykseth Skien Vest RK og Stein Graff, Sem RK. Regnskapet føres av DYEO. Det har ikke vært ordinære styremøter, men saker har blitt løst telefonisk og på mail. Det har vært et godt samarbeid med MDYEO Günter Zettel på forskjellige nivåer. DYEO har også assistert MDYEO i forhold til spesielle saker i forbindelse med NORFO.

Representasjon av Styret.

Styret har vært representert på distriktskonferansen, distriktssamlinger, PETS m.m. DYEO var også representert på landssamlingen for utvekslingsstudentene i Haugesund, høsten 2005, og dette var også årets multidistrikt konferanse. DYEO har også deltatt på forberedende møter og planleggings møter for den nye distriktsguvernøren og hans organisasjon. DYEO skal også delta, og bidra til programmet på den årlige samling av utreisende studenter som avholdes på Soria Moria konferansesenter i Oslo i juni. Representasjonen har i hovedsak vært ved DYEO da styrets andre medlemmer har hatt reiser og andre jobbrelaterte engasjementer som har kollidert med ungdomsutvekslingens terminer.

Antall studenter.

D 2290 har dessverre en reduksjon i antall studenter i Rotaryåret 2005/2006 sett i relasjon til forrige år. Vi har oppnådd kun 7 studenter ut/inn. Dog allikevel er D 2290 igjen Norges beste distrikt innen utveksling, men dette er en "fattig" trøst. Vår ambisjon er å komme opp i 15 studenter.

Arrangementer

Våre studenter har deltatt på samtlige arrangementer som har vært avholdt for dem i løpet av året. På distriktskonferansen i Mandal i september 05 var kun egne studenter (inbounds) samlet, og i tillegg var to tidligere outbounds med som verter. Dette var en suksess både for studentene, som hadde et godt program, og for Ungdomsutvekslingen som fikk gjennomføre et "primetime" opplegg på distriktskonferansen. (Takk til guvernør og hans team som ga oss rikelig tid.) Tilbakemeldingene fra konferanse deltagerne på banketten var overveldende.

Ambassadørkurs

Det ble ikke avholdt noe ambassadør kurs i D2290, våren 2006. Dette skyldes det lave antall studenter, samt en veldig stor ekstern arbeidsbelastning på DYEO.

Økonomi.

Den årlige støtten fra distriktet/guvernøren er justert ned til kr 25.000 som mottas i disse dager. Nedjusteringen er gjort av DYEO uten "press" fra distriktet. Dette skyldes igjen noe lavere aktivitet. Vi dekket alle kostnader for studentene ved samlingen i Mandal. Dette skyldes blant annet at flere av de deltagende klubber ikke hadde budsjettert denne kostnaden.

Utenlandsaktiviter.

Det har i år ikke vært noen utenlandsaktiviteter fra D2290.

Tidlig hjemkomst/avreise.

Ingen av studentene inn/ut har hatt uprogrammede avreiser.

Komiteen har i perioden bestått av Edrund Olaisen, Langeunsd RK, leder, Christian Offenberg, Skien RK, kasserer Tormod Lislrud, Svelvik RK, Knut Børge Knutsen, Færder RK og Elling Michelet, Notodden RK

Komiteens første møte ble avholdt på Kongsberg 7.september. Sekretær i Norgeskomiteen i Panevezys, Regina Barteniene fra Kupiskis, var på lærerutveksling i distrikt 2310, og deltok på vårt møte.

Komiteen har avholdt møter etter behov, og ellers kommunisert pr telefon og mail. Julebussen ble kjørt bort til første søndag i advent, og vi feiret et lite femårs jubileum for juleturen. Det var i år 13 personer med på juleturen. Hans Christie fra Svelvik RK og Øystein Køhn fra Skien RK kjørte en fullastet buss trygt bort. Det var julegaver, klær, gåstoler, sykler og utstyr til barnehjem og vanskeligstilte familier. Mange klubber bidro med utstyr, julegaver og ikke minst økonomisk slik at turen kunne gjennomføres.

Vår norske aften hadde stor deltakelse og var svært hyggelig med norsk mat og julekaker. Juleturen er en opplevelse som flere bør unne seg!

Rotarianer Magne Dale fra Skien RK er primus motor i ”Vildanden” flyselskap som i mange år har sendt julefly til Baltikum. I år dro de til Vilnius, og vi sendte med 15 rullestoler og annet utstyr for funksjonshemmede sammen med 15 sekker julegaver.

Svelvik RK holder 2 studenter på universitet i Vilnius og har gitt støtte til Linkauciai barnehjem. Enkelt personer i Langesund RK holder en student på yrkesskole nær Panevezys og det er flere familier som har fått økonomisk støtte dette året.

Nedenes RK og Sandefjord Øst RK hadde to journalister på besøk en uke. Fire unge damer fikk oppleve Norge med bl.a. 17.mai, Sandefjords blad og Agderposten. De lærte mye om norsk journalistikk og informasjon generelt. Klubbene gjorde en kjempejobb i forbindelse med besøket. Telemark rundt med innlagt besøk hos Borghild og Elling Michelet i Tuddal var en opplevelse som blir husket.

Studentkoret ”Virgo” fra universitetet i Vilnius var på Norgesbesøk, og 5 av klubbene i Kristiansandområdet bidro med økonomisk hjelp og støtte under oppholdet der. Den litauiske konsul i Kristiansand var også en god støttespiller.

Komiteen har godt samarbeide med Norgeskomiteen og klubbene i Panevezys fylkeskommune og ambassadene i Oslo og Vilnius.

Group Study Exchange (GSE)-utveksling med D-6860 Alabama,USA

Group Study Exchange – outbound:

Vårt GSE-team på 4 personer ankom Birmingham 27.mars (ett døgn forsinket grunnet problemer med flybytte i Chicago) og ble tatt godt imot av GSE-koord. Carol Argo m.fl. GSE-teamet besto av leder Sverre Schjøtt Steen (63 / Business Manager i Elkem), Sissel Seljom (37 / Finansrådgiver i bank), Anita Rønning (39 / Fotograf) og Tollef Sira (28 / Sivilingeniør / oppmåling).

Teamet fikk en 4 ukers uforglemmelig opplevelse, ikke minst kulturelt og sosialt, og våre venner i Alabama hadde lagt opp et meget omfattende og flott program. Teamet besøkte 7 byer og holdt 7 offisielle presentasjoner undervegs. Deltagerne tilbakemelder om stort faglig utbytte og ikke minst utrolig flotte mennesker og opplevelser. Teamet avsluttet reisen med deltagelse på distriktskonferansen om bord på cruisebåt og returnerte til Norge den 24. april.

Group Study Exchange – inbound:

GSE-teamet fra Alabama ankom Kjevik Lufthavn 14.mai og ble tatt imot av representanter fra Kristiansand Øst Rotary, som var første vertsklubb. Øvrige vertsklubber var Flekkefjord, Risør, Skien og Horten. Alle klubbene hadde forberedt gode faglige og sosiale program, og våre amerikanske venner fikk oppleve en flott 17.mai-feiring og vakker norsk vår (om enn litt kald og våt). Ved avreise fra Torp den 10.juni ga deltagerne uttrykk for å være meget fornøyd med oppholdet.

Alabamateamet besto av leder Jim Hammond (50 / designer / knivmakerfirma), Kevin Jefferson (32 / Investeringsrådgiver i bank), Steven Jones (37 / sivilingeniør i transportplanlegging), Lydia Seabol (25 / journalist) og Sophie Young (39 / bibliotekar).

Det er fortsatt en utfordring å finne yrkesaktive, unge mennesker som kan være borte fra jobb i 4 uker. Vi fikk denne gang god erfaring med å sende ut kandidater i øvre del av aldersspennet, da det erfaringsmessig er disse som har best faglig utbytte av utvekslingen. Klubbene må dessuten forpliktes sterkere til å finne engasjerte teamdeltakere, og prosessen må starte senest et halvt år før avreise.

Roundtrips

Vi hadde Roundtrip-besøk 31.juli -14. august 2005. Ansvarlige klubber var Farsund Rotary Klubb fra 31.juli – 4.august, Bø Rotary Klubb fra 4.august til 9. august og Nøtterøy Rotary Klubb fra 9.august til 14.august.

10 ungdommer fra 8 ulike land (Croatia, Frankrike, Tyrkia, Litauen, Nederland, Italia, Østerrike og Spania). 7 jenter og 3 gutter. Alder fra 18 år til 26 år. De fleste deltagerne kom med fly til Kristiansand via København, Oslo eller Amsterdam. Ankomst Kjevik Lufthavn til svært ulike tider, men transport / henting gikk greit. Overleveringen fra klubb til klubb gikk også greit ved at ungdommene ble fraktet i privatbiler og hentet av vertsfamiliene.

Programmet vi hadde satt opp gikk stort sett etter planen, kun med små justeringer pga dårlig vær. Ungdommene ga inntrykk av å være fornøyd med programmet, men savnet noe mer egenaktivitet. Vi hadde håpet på vær for bading og litt strandliv, men det ble det dårlig med.

Osloturen var vellykket, og de fant hvalskjelettene på fylkemuseet i Tønsberg svært interessant. Storkoste seg på bowlingbanen og med bade- og surfeaktivitetene i Bø.

Å få ungdommene til og fra det planlagte programmet gikk greit. Men de ønsket å komme sammen og gjerne dra til byen om kveldene. Ungdom har en annen døgnrytme. For oss som skulle på jobb dagen etter, var det en utfordring med henting sent om kveldene.

Da de kom hjem fra Oslo-turen ved 22.00 – tiden, satte vi stopp for en nattlig bytur. Dette aksepterte de på en meget voksen og grei måte. Det kan være vanskelig å sette grenser for 18-åringer. Samtidig føler man et stort ansvar for at det ikke skjer noe galt.

Rotary World Peace Scholarship

Vår student, Stian Jensen, begynte sine studier ved University of Bradford, England i september 2005. I mai 2006 fikk han sin mastergrad på en tredjedel av den tiden hans stipend går over, og han har nå begynt på doktorgraden i den perioden som gjenstår.

9. THE ROTARY FOUNDATION

The Rotary Foundation har hatt et godt år i distrikt 2290.

Komiteen har bestått av Edrund Olaisen, leder (DRFCC), Langesund RK, Anders Skipnes, Ulefoss RK, Odd Svang-Rasmussen, Tønsberg RK og Ole Devold, Tvedestrand RK. Komiteen har hatt flere møter og deltatt på informasjonskvelder og gjennomført TRF-seminar.

Det er arrangert 3 TRF-seminar med til sammen 72 deltakere. Mange klubber har gjennomført klubbkvelder med TRF-informasjon, og det er økende kunnskap om og interesse for vårt eget Rotaryfond. Gjennomføring av Rotaryskolen har også bidratt til økt kunnskap og interesse.

Det er gjennomført 3 Matching Grant (MG) prosjekter:

- Tønsberg RK har et prosjekt i Moldova.
- Gimsøy har et prosjekt på Sri Lanka
- Distriktet har et prosjekt i Kenya der flere rotarianere fra Grenlandsklubbene er involvert, men prosjektet kjøres som et distriktsprosjekt.

Horten RK er i gang med et prosjekt på Balkan som forventes gjennomført kommende rotaryår.

Tønsberg, Kristiansand og Skien fikk innvilget søknad om midler fra DSG (District simplified grant).

DRFCC har deltatt på TRF-seminar i København i regi av sone 16.

Innbetalingen til fondet er pr juni 2006 på USD 52.846.

Distriktet har nådd sine mål for innbetaling til fondet og gjennomførte kurs. Klubbene er klare for spennende og samlende prosjekter ute og hjemme. Vi ser fremtiden lyst i møte.

10. KONTINGENTØKNING - RI

Lovrådet(Council on Legislation) besluttet i 2004 å øke kontingenten med 12USD – 4 USD pr. år i 3 år. I 2005-2006 ble den hevet til. 4 USD og i 2006-2007 blir den hevet til 47 USD- 23.50 pr. halvår.

Regnskapet for 2005-2006 viser et overskudd på kr.181 008. I dette beløpet ligger avsetninger for 2004-2005 på kr. 58 130 slik at det reelle overskudd for dette Rotaryåret er kr. 122.878. Se Vedlegg C.

12. GVERNØRSKIFTE I D-2290

Guvernørskifte fant sted i vakre naturomgivelser på Risøbank i Mandal den 28. juni i nærvær av tidligere distriktsguvernører, medlemmer av distriktsorganisasjonen, medlemmer av Mandal RK og de to hovedpersonene med sin ledsagere.



Svein får hjelp med guvernørkjede av Ellisif Lund Omdal



Avgående og pågående guvernør gratulerer hverandre



**Fra venstre:
IPDG Egil Omdal, PDG Nils Petter Svanholm,
PDG Edrund Olaisen, PDG Leiv Grytten, DG
Svein Aanestad, PDG Jan M. Wesenberg, PDG
Oddmund Wallevik, DGE Laila Lærum og
DGN Per A: Filseth**

13.TAKKEBREV FRA RI PRESIDENT CARL-WILHELM STENHAMMAR

ROTARY INTERNATIONAL

CARL-WILHELM STENHAMMAR

President, 2005-06

FAX 847.866.3178/3390

30 June 2006



Egil Omdal
Governor, District 2290, RI

Dear Governor:

As we come to the end of this Rotary year together, it is my pleasure to congratulate you on your time as governor. Your leadership has contributed to making 2005-06 a memorable year in your district and has helped Rotary move into our second century of service. Service organizations like Rotary International play a vital role in today's society and will play an even more important role in the future. Two words are the keys to this future – cooperation and continuity.

Rotary has set a standard on how cooperation and continuity can work for the benefit of humanity through our uniting of Rotary, the private sector, other foundations and service organizations and governmental support through the PolioPlus programme. For more than 20 years, Rotary International has cooperated with the United Nations, through WHO and UNICEF, in this programme and we are now looking forward to a giant success story. Cooperation, however, does not have to be on a global basis, it must also be on the local level. As you join the ranks of Past District Governors, I challenge you to put cooperation and continuity to work in your district and in your communities.

To work for a better world for all people is like putting together a giant puzzle. Every participant must help in placing the pieces in order to complete the picture. Rotary International has many important pieces to contribute to the puzzle and its contribution to the overall picture is great. I thank you for the part you have played this year in helping to build this puzzle of service. As we continue in the new century of Rotary, let us together continue to show the world the great leadership of Rotary International through ***Service Above Self.***

Kind regards,

Carl-Wilhelm Stenhammar
President RI, 2005-06

CWS/pg

One Rotary Center
1560 Sherman Avenue
Evanston, Illinois
60201-3698 USA
TEL 847.866.3000
FAX 847.328.8554
www.rotary.org

VEDLEGG A

KLUBBPRESIDENTER D-2290, 2005-2006

Klubb	President 2004 - 2005	Adresse
Arendal RK	Anne-Sofie Samuelsen	Ternholmen 27, 4839 Arendal
Borre RK	Ivar Henry Aasen	Toldergt 12, 3179 Åsgårstrand
Brevik RK	Even Amlie	Gjømleåsen 9, 3970 Langesund
Bø RK	Heidi Christoffersen	Gvarvvn 89, 3800 Bø
Farsund RK	Kenneth Pettersen	Havnegt 19, 4660 Farsund
Flekkefjord RK	Åse Halvorsen Egeland	Nesmarka 12, 4400 Flekkefjord
Færder RK	Herman Meier	Orenga 4, 3132 Husøysund
Gimsøy RK	Jan Alfsen	Håvundsveien 36, 3715 Skien
Grenland RK	Gunnar K. Borgestad	Borgestad Gård, 3712 Skien
Grimstad RK	Kjell Olav Stakkeland	Solvn 39, 4879 Grimstad
Grøm RK	Kai Runer	Smith Pettersensgt 6,4876 Grimstad
Holmestrand RK	Jon Petter Helgestad	Sørbyvn 5, 3080 Holmestrand
Horten RK	Martin Aas	Orrefuglstien 21, 3189 Horten
Jarlsberg RK	Harald Eie	Teigenvn 7, 3113 Tønsberg
Kongsgaard RK	Gunnar Gundersen	Gyldeløvsgt 17, 4611 Kristiansand
Kragerø RK	Henning Furu	Rådyrveien 14, 3790 Helle
Kristiansand RK	Inger Berit Mjølund	Kartheia 69A, 4626 Krisriansand
Kristiansand V.RK	Marit Vetås	Hellemyrtoppen 33, 4628 Kristiansand
Kristiansand Ø.RK	Unni Blesvik	Moneheia 49, 4656 Kristiansand
Kvinesdal RK	Bjørn Vidar Hagen	Gullestad, 4480 Kvinesdal
Langesund RK	Tor Suhrke	Lokesvei 3, 3960 Stathelle
Larvik RK	Kari Line Roald	Herregårdsbakken 1 C, 3257 Larvik
Larvik Øst RK	Eva Døvle	Sverresgt 1C, 3256 Larvik
Lillesand RK	Jan Henning Windegaard	Storgt. 11, 4790 Lillesand
Lyngdal RK	Inger M. Bastelid	Vestre Myrbakken 3, 4580 Lyngdal
Lågendalen RK	Kjell Gran	Hougensgt 11, 3311 Tønsberg
Mandal RK	Torstein Wremer	Pb.338, 4503 Mandal
Nedenes RK	Jan Ove Urdal	Munkestø 13, 4839 Arendal
Notodden RK	Arvid Gjengedal	Åsveien 3, 3679 Notodden
Nøtterøy RK	Tor Gervin	Bregneveien 5, 3142 Vestskogen
Porsgrunn RK	Jan Henrik Christiansen	Breidblikkbakken 15, 3911 Porsgrunn
Re RK	Aasta Kari Holm	Reine, 3175 Ramnes
Risør RK	Steinar Johansen	Måkeveien 26, 4950 Risør
Sande RK	Arve Aasmundseth	Barker 2, 3070 Sande
Sandefjord RK	Berit Stemshaug	Bjørnåsveien 24, 3229 Sandefjord
Sandefjord Øst RK	Brian Jacobsen	Dølebakken 15, 3215 Sandefjord
Sem RK	Petter Aronsen	Kometveien 9, 3113 Tønsberg
Skien RK	Tor N. Nilsen	Tårnfjellvn. 27, 3910 Porsgrunn
Skien Vest RK	Finn Evensen	Tiurveien 21, 3741 Skien
Stavern RK	Kjell Rødne	Liaveien 9, 3292 Stavern
Stokke RK	Arnfinn Brean	Åskammen 14, 3159 Melsomvik
Svelvik RK	Tov Egil Skjelsbek	Utsikten 12, 3075 Berget
Tvedestrand RK	Ole J. Thorsen	Brunåsbakken 36, 4900 Tvedestrand
Tønsberg RK	Liten Andersen	Cappelens vei 12C, 3121Tønsberg
Ulefoss RK	Egil Stokken	Østre Stokken, 3825 Lunde
Vennesla RK	Erling Abahamsen	Tingv. 4, 4656 Kristiansand

VEDLEGG B

PROGRAM DISTRIKTSKONFERANSEN

FREDAG

- 1600-
1930 Registrering ved Solborg Hotell, innkvartering
2000 Bli kjent kveld hos private verter

LØRDAG

- 0900 Bussavgang til Lindesnes
1000 Vi samles i Fjellhallen
Velkommen
-Mandal RK president Torstein Wremer
-Mandal Ordfører Åse-Lill Kimestad
Hilsen fra Guvernør Egil Omdal
Nordiske hilsner w/ DG Peter Hellesøe Distrikt 1460
Norske hilsner w/ DG Hermann Stabell Distrikt 2260
RI President representant hilser
1120 Kaffepause i omgivelsene
1150 Foredrag w/sjefsredaktør Finn Holmer-Hoven;
"Pressens makt er til for å brukes"
1300 Lunsj med opplevelse
1415 Presentasjon av Distriktskonferansen 06-07
w/DGE Svein Aanestad
Bridging the World- 2006 Convention
Malmö/Copenhagen
World Peace Scholarship
wass. guvetør Ingrid G. Berget

Presentasjon av utvekslingsstudentene

- 1500 Transport til Mandal med hygge som mål
2000 Bankett i Vrimehallen, Mandal vgs
Antrekk: mørk dress

SØNDAG

- Generalforsamling Solborg Hotell
Parallelt arrangeres et spennende ledsagerprogram fra klokken 930 til 1100
930 Velkommen
The Rotary Foundation
1020 Kaffepause
1045 Generalforsamling
RI Presidentens representant oppsummerer
1200 Avslutning w/DG Egil Omdal

REGNSKAP FOR D-2290 ROTARYÅRET 2005-2006

Konto nr.	Tekst	Regnskap 2002/2003	Regnskap 2003/2004	Regnskap 2004-2005	Budsjett 2005/2006	Regnskap 2005-2006
	Inntekter:					
310	Medlemskontingent	830 400	847 400	836 600	945 000	1 097 455
320	Refusjon RI	67 669	82 688	87 428	70 000	87 056
330	Annonser	0			0	
	Sum inntekter:	898 069	930 088	951 828	1 015 000	1 126 381
	Kostnader:					
410	Rotary Norden	158 212	156 066	155 844	160 000	153 883
420	Matrikkel	86 000	86 160		0	
430	Norsk Rotary Forum	76 149	44 342	193 114	231 000	229 295
450	Ungdomsutveksling	0	35 853		0	
460	Andre komiteer	14 843	0		5 000	
	Sum øremerkede kostnader:	335 204	322 421	348 958	396 000	383 178
610	Kontorhold/materiell	41 756	42 894	42 063	40 000	32 340
620	Revisjon	3 724	0	4 960	3 000	3 750
630	Telekommunikasjon	3 500	8 906	7 450	9 000	12 370
635	Porto	6 433	8 400	2 727	8 000	1 614
640	Forsikring kjede	1 550	1 550	1 552	2 000	1 550
645	Andre forsikringer	686	0	0	0	
650	Månedsbrev	3 217	0	3 981	5 000	
660	Gaver	8 971	10 674	5 000	5 000	8 067
670	Representasjon	0	0	0	0	
680	Klubbesøk - bilgodtgjørelse	52 250	28 083	37 439	30 000	36 163
681	Klubbesøk - reise og diett	13 345	17 771	22 110	35 000	31 179
685	Div. møteutg./medlemsutv.	5 155	1 530	4 847	5 000	
690	Andre driftsutgifter	3 107	208	5 370	5 000	8 746
	Sum administrasjon:	143 694	120 016	137 499	147 000	135 779
705	Klubbteneste	0	0	0	0	
715	Ungdomsutv. distrikt	45 000	40 000	42 200	40 000	25 000
720	Rotaract	0	0	0	0	
722	Handicamp	0	0	0	15 000	104 700
725	Round Trip - GSE	0	30 000	30 000	30 000	32 431
	Sum distr. aktiviteter:	45 000	70 000	72 200	85 000	162 131
730	Distriktskonferanse	92 494	126 143	121 197	120 000	116 706
735	Distriktsamling	25 423	19 494	22 755	25 000	13 219
740	PETS	24 329	22 028	21 253	25 000	8 460
750	Andre nasjonale møter	23 052	36 281	22 971	30 000	24 900

755	AG opplæring	0	31 990	26 237	30 000	14 355
	Sum nasjonale møter:	165 298	235 936	214 413	230 000	177 640

Konto nr.	Tekst	Regnskap 2002/2003	Regnskap 2003/2004	Regvskap 2004-2005	Budsjett 2005/2006	Regnskap 2005-2006
760	Sonemøter	0	19 422	22 164	30 000	48 052
765	Guvernørskole	4 545	17 363	15 661	20 000	5 220
770	Convention	36 500	36 758	47 427	40 000	29 797
775	Andre internasj. møter	31 203	7 464	7 831	20 000	10 165
	Sum internasjonale møter:	72 248	81 007	93 083	110 000	93 234
780	GSE	0	5 760	15 545	30 000	30 000
790	Div. Rotary Foundation	1 060	0		5 000	9 130
795	Ungt Entreprenørskap			15 000		
	Sum GSE:	1 060	5 760	30 545	35 000	39 130
	SUM KOSTNADER:	762 504	835 140	896 698	1 003 000	991 091
	Driftsresultat:	135 565	94 948	55 130	12 000	193 419
804	Medlemsverving			-3 000		
805	Tilskudd Litauen	0	-10 000	-10 000	-10 000	-12 825
810	Finansinntekter	16 356	5 336	5 276	10 000	414
	Årsresultat:	151 921	90 284	47 406	12 000	181 008
	Utgifter vedr. tidligere år	0	48 640	36 249		
	Resultat:	151 921	41 644	11 157	12 000	181 008

BALANSE

Bankinnskud	685 188	Egenkapital 01.07 05	672 553
Til gode Rotary International	23 373	Overskudd	181 008
Forskudd 2006/2007	150 000	Avsatt kostnader	5 000
SUM	858 561	SUM	858 561

Egil Omdal
Guvernør
2005-2006

Arvid Romstad
Distriktskasserer
2005-2006

Statsaut. revisor Kjell Stokke
Njerve
4521 Spangereid

Til årsmøte i
Rotary International Distrikt 2290

Revisjonsberetning for 2005/2006.

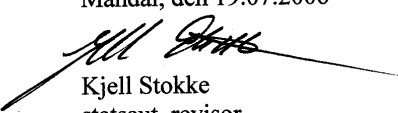
Jeg har revidert årsoppgjøret for Rotary International Distrikt 2290 for perioden 01.07.2005 – 30.06.2006 som viser et overskudd på kr. 181.008,-. Årsregnskapet som består av resultatregnskap og balanse er avgitt av Distriktsguvernøren for 2005/2006.

Min oppgave er å granske foreningens årsoppgjør, regnskaper og behandling av dets anliggender for øvrig.

Jeg har utført revisjonen i henhold til gjeldende lover, forskrifter og god revisjonsskikk. Jeg har gjennomført de revisjonshandlinger som jeg har ansett nødvendig for å bekrefte at årsoppgjøret ikke inneholder vesentlige feil eller mangler. Jeg har kontrollert utvalgte deler av grunnlagsmaterialet som underbygger regnskapspostene og vurdert innhold og presentasjon av årsoppgjøret.

Etter min mening gir regnskapet et forsvarlig uttrykk for foreningens drift og økonomiske stilling pr. 30.06.2006.

Mandal, den 19.07.2006


Kjell Stokke
statsaut. revisor