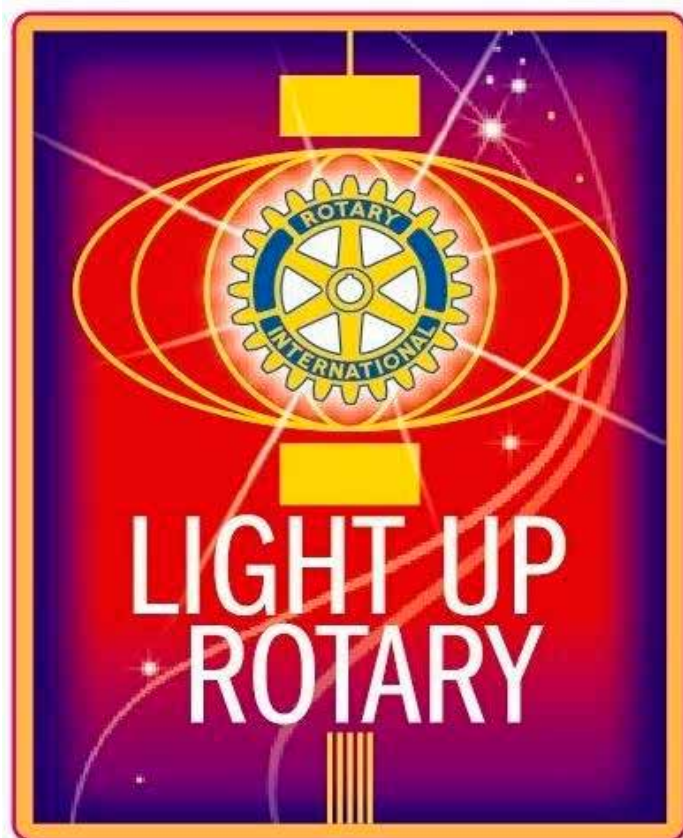




ROTARY INTERNATIONAL
Distrikt 2290
Svein-Eirik Jensen
Distriktsguvernør 2014-2015

HÅNDBOK FOR KLUBBENE DISTRIKT 2290 2014 - 2015



	Side
Velkommen til et nytt Rotary år, Guvernør Svein-Eirik Jensen	5
RI-presidenten – Gary C K Huang	6
Rotarys grunnlag: «Service Above Self» Fire spørsmålsprøven	7
Klubbpresidentens ansvar	8
Klubbsekretærens ansvar og oppgaver	9
Klubbkasserernes ansvar og oppgaver	11
End Polio Now	12
Assisterende guvernørers ansvar og oppgaver	13
Tips for en aktiv og fremgangsrik klubb	14
Organisering	15
Distriktsorganisasjonen	16
The Rotary Foundation <small>(Dette er et eget hefte i håndboken)</small>	19
Ungdomsutveksling og camps	31
RYLA	33
Stipend	34
Brukerveiledning for Rotary medlemsnett	35
Kontaktpersoner RI Europa/Afrika kontoret	38
Presidenter 2014/2015	39
Sekretærer 2014/2015	40
Kasserere 2014/2015	41
Klubbens mål og planer	42
Arbeidsliste for presidenter, sekretærer og kasserere	44
Guvernørbesøk 2014/2015	47



VELKOMMEN TIL ET NYTT ROTARYÅR 2014 - 2015

Denne håndboken er et praktisk hjelpemiddel som vi håper skal lette det daglige arbeidet i klubbene. Her har vi samlet det vi mener er det viktigste stoffet som dere bør ha tilgjengelig, og den fordeles med tre eksemplarer til hver klubb for sekretær, kasserer og president. I tillegg finnes mange gode hjelpemidler:

Informasjonspakken fra RI kan du hente frem fra nettet, enten på svensk eller engelsk:

- RI's informasjonspakke med håndbøker for alle klubbens funksjoner
Disse finnes på nettet d2290.rotary.no «Verktøy for klubbene»
- Manual Of Procedures (MOP) finnes på rotary.org
- Distriktets hjemmeside d2290.rotary.no er den viktigste arenaen mellom klubb og distrikt
- Nettstedet rotary.no gir deg mulighet til å følge med hva som foregår i landet for øvrig
- Nettstedet rotary.org, og videre til My Rotary. Her må en registrere seg for å gå videre inn i stoffet
Dette åpner opp for kontakt med den internasjonale delen av Rotary

Dersom dere får problemer med å komme inn på disse nettstedene, ta kontakt med DICO Tor Endre Bakken. Nettstedet rotary.org rommer alt som er verdt å vite om Rotary. Hovedspråket her er engelsk, men mye er oversatt til svensk. Vi anbefaler at dere gjør dere kjent med alle disse ressursene.

Informasjonen i håndboken er også ment å lette samarbeidet mellom klubbene og distriktet og klubbene imellom. Her finnes kontaktinformasjon til kollegaer i alle klubbene og til distriktsorganisasjonen. Arbeidslisten som ligger bakerst er et årshjul med oversikt over oppgaver, frister og hvem som er ansvarlig for hva. Sammen med veiledninger og retningslinjer forøvrig tror vi dette er gode hjelpemidler for å løse den viktige oppgaven dere står overfor. Den trykte utgaven av Distriktets håndbok revideres hvert år, mens nettutgaven revideres fortløpende. Det vi si at til ethvert tidspunkt er det nettopp nettutgaven som er korrekt. Vi setter stor pris på tilbakemeldinger som kan gjøre boken bedre.

Rotarys visjon:

Vi skal være den foretrukne serviceorganisasjonen med dynamiske, handlingsorienterte klubber som bidrar til å forbedre livet i samfunn over hele verden.

Prioriterte områder er:

1. Støtte og styrke klubbene
2. Øke humanitær tjeneste
3. Forsterke den offentlige oppmerksomheten og profilen

Rotarys kjerneverdier er: Tjeneste, fellesskap, mangfold, integritet og lederskap.

Distriktsorganisasjonen står til deres disposisjon, og vi vil gjøre det vi kan for at klubbene skal få den hjelp og støtte dere trenger. Ta kontakt med oss på telefon eller e-post om det er noe dere ønsker hjelp til eller vil diskutere med oss. Sammen skal vi videreutvikle Rotary!

Jeg ønsker president, sekretær, kasserer og alle nøkkelpersoner lykke til med forberedelse og gjennomføring av rotaryåret 2014-2015 og håper på godt samarbeid med dere alle.

Svein-Eirik Jensen
Guvernør 2014-15



GARY C K HUANG

RI President, ROTARY INTERNATIONAL

2014 – 2015

Huang har vært medlem i Taipei Rotaryklubb på Taiwan i 37 år. Han var Distriktsguvernør i D3450, 1986-87. I hans guvernør år chartret han 19 nye klubber, på Taiwan, Hong Kong og Macao.

Huang er forretningsmann innen eiendom og forsikring.

RI President-E, Gary C K Huang har valgt "Light Up Rotary" som sitt tema for 2014-15. Huang er inspirert av den kinesiske filosofen, Confusius, som sa: "Det er bedre å tenne et enkelt lys, enn å forbanne mørket." Det er så mye nød i verden, og så lite vi kan gjøre. Så blir vi sittende der uten å gjøre noe. I mellomtiden forblir det mørkt. Huang talte til 537 Distriktsguvernører og ledsagere som deltok på 2014 Internasjonale Assembly i San Diego, California.

Huang sa: "Rotarys vei er Confusius vei. Rotarys vei er å tenne lys. Jeg tenner et lys, du tenner et lys og 1,2 mill. rotarianere tenner sine lys. Til sammen lyser vi opp verden."

Etter å ha annonsert sitt tema under åpningsseremonien av det fem dagers lange treningsmøtet, oppfordret Huang alle klubbmedlemmer til å "Light Up Rotary" i det kommende året, ved å arrangere en Rotary Dag i deres lokalmiljø og trekke med Rotaract der de finnes.

"Hvordan dere skal Light Up Rotary, er opp til dere", sier Huang. "Dere vet hvor dere er sterke, dere vet hvilke behov lokalsamfunnet har og dere vet hvordan dere kan yte hjelp." Han delte også sine ønsker og mål med deltakerne. Rotary har behov for flere kvinner og yngre voksne. Han snakket varmt om å invitere ektefeller, familie og venner til medlemskap i klubbene." Vi trenger gode ledere for å bygge sterke klubber som kan tiltrekke seg nye medlemmer. Det kan tilføre oss nye tanker og ny energi.»

POLIO-kampanjen er avsluttet. Men fortsatt er det nødvendig å støtte POLIO på frivillig basis for å sikre at vi oppnår vårt mål om å utrydde POLIO fra Jordens overflate – og det vil vi. Da først er vi en organisasjon som er kapabel til å ta på oss nye utfordringer: "Doing Good in the World." Ved å fortsette kampen mot POLIO til målet om utryddelse er nådd, har vi gitt verden en gave som vil vare for alltid. Samtidig setter vi et eksempel i lokalsamfunnet som vil "Light Up Rotary" klarere enn tidligere.

"Light Up Rotary" er årets tema, men det er mer enn det. Det er måten vi tar vare på hverandre i Rotary, hvordan vi tenker i Rotary, hvordan vi føler og hvordan vi arbeider i Rotary og hvordan vi tenner lys."

Huang sier: "Det er hvordan vi utgjør en forskjell- hver dag, i hver klubb, i hvert distrikt og i hvert land vi driver vår virksomhet".

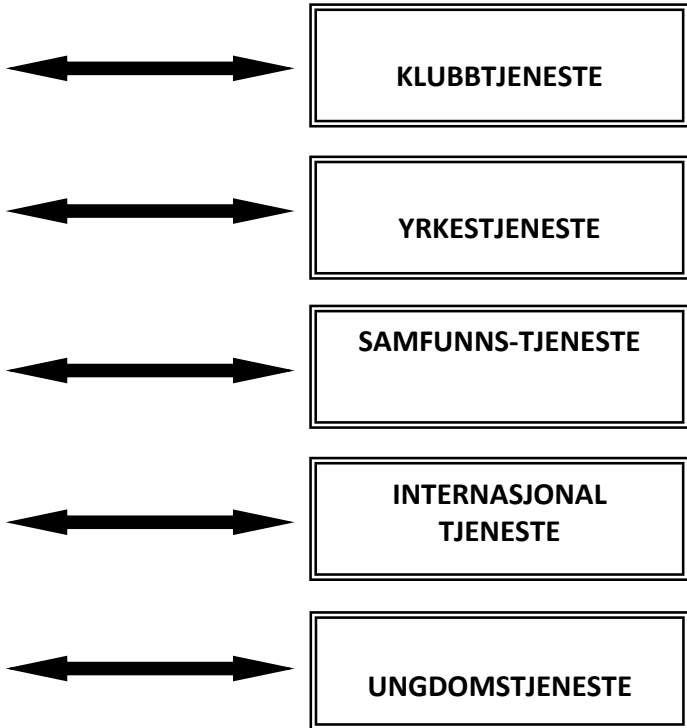
Gary C K Huang

RI President Rotary International, 2014-2015

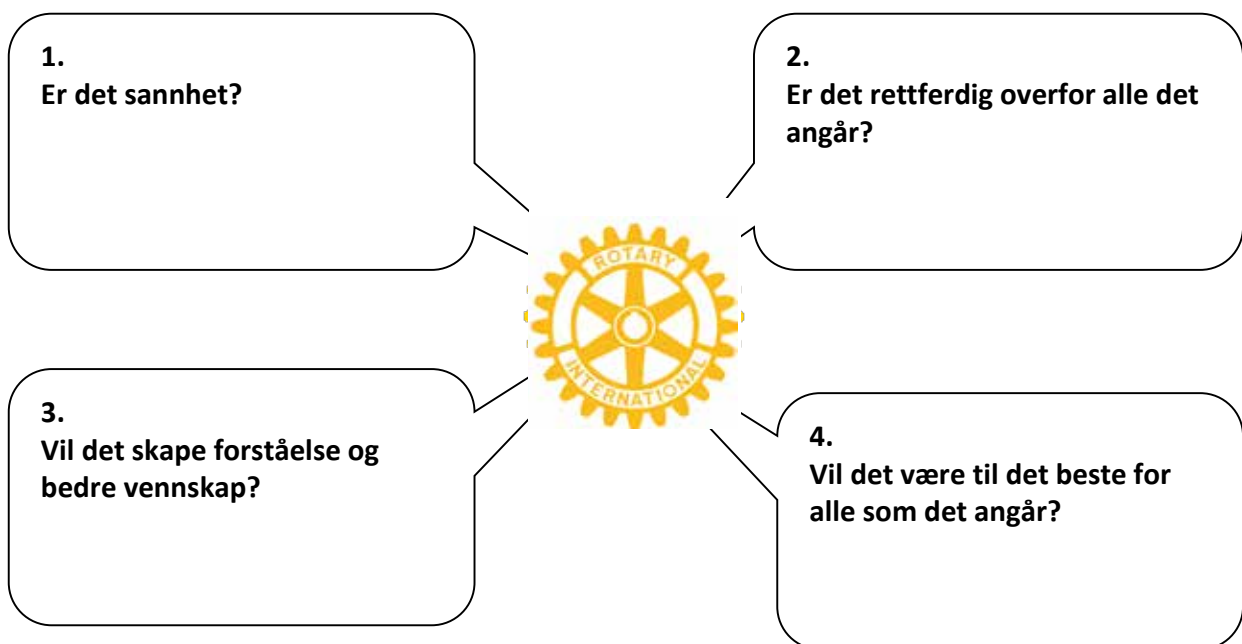
”Service Above Self”

.. ved å

- lære våre med mennesker å kjenne.
- stille høye etiske krav til oss selv, i yrke og samfunnsliv, og vise respekt og forståelse for alt nyttig arbeid.
- søke å virkeliggjøre Rotary’s idealer i vårt privatliv, yrkesliv og som samfunnsborgere.
- arbeide for internasjonal forståelse og fred gjennom vennskap over landegrensene mellom mennesker fra alle yrker.
- Rotarys ungdomssatsing: RYLA, Ungdomsutveksling og Rotaract m.m.



FIRE SPØRSMÅLSPRØVEN



Ansvar

Som klubbpresident har du ansvar for å lede og inspirer klubben. En god klubb beholder eller øker medlemsmassen gjennom året gjennomfører gode prosjekter lokalt og/eller internasjonalt støtter The Rotary Foundation bidrar til å utvikle ledere på klubb- eller distriktsnivå bidrar til at klubben har et positivt omdømme i lokalsamfunnet

Oppgaver

Som innkommende president:

Planlegge gjennomføringen av Rotary-året og etablere et styre. Gi komitéene oppgaver. Videreføre klubbens vedtatte mål og formulere nye. Delta på PETS.

Som president:

- Ledet alle klubbmøter
- Sørge for å avholde styremøter regelmessig og sette opp møteplan
- Holde klubbsamråd (Club Assembly) ved behov, minst 2 ganger i løpet av året
- Sørge for at alle medlemmer har oppgaver og føler seg til nytte
- Formidle informasjon fra Guvernørens ukebrev, kvartalsbrev og fra RI
- Holde kontakt med guvernøren, assisterende guvernør og distriktet, som har som oppgave å være serviceorgan for klubbene
- Holde fokus på og informere om RI president Gary C K Huangs motto og satsingsområder
- Tilrettelegge for guvernørbesøket
- Delta på Distriktskonferansen i Kristiansand 5.-7. september (inkl. Generalforsamlingen), og oppfordre klubbens medlemmer til også å delta.
- Delta på presidentsamling
- Løpende å informere sin etterfølger i klubben
- I arbeidslisten finnes de viktigste oppgavene plassert i et årshjul, fordelt på president, sekretær og kasserer.
- Klubbpresidentens rolle og ansvarsområder er forøvrig mer utførlig beskrevet i Klubbpresidentens håndbok, s.3.

Minimumskrav til klubbene

- Betale medlemskontingenten til Rotary International
- Holde ukentlige møter. Det er anledning til å avlyse inntil 4 møter årlig i tillegg til de som faller på helligdager. (Ref. Manual of Procedure, s.244)
- Abonnere på et Rotary World Magazine Press magasin (Rotary Norden)
- Gjennomføre prosjekter
- Gjennomfører gode prosjekter lokalt og/eller internasjonalt
- Ta imot besøk av guvernør, assisterende guvernør og eventuelt andre representanter for RI
- Ha en forsikringsordning som er tilpasset de oppgaver og utfordringer klubben har.

OPPGAVER OG GJØREMÅL BØR DELEGERES,

MEN ANSVARET ER PRESIDENTENS GJENNOM HELE ÅRET!

SEKRETÆRENS HOVEDOPPGAVER

Sekretærens oppgaver i henhold til gjeldende vedtektsforslag i Norsk Rotary Håndbok og Club Secretary's Manual

- Føre medlemsfortegnelse,
- Føre fremmøte,
- Sende innkallinger til klubbmøter, styremøter og komitémøter
- Skrive og oppbevare referater fra slike møter
- Skrive de fastsatte **rapporter til RI**, herunder den halvårlige rapport (SAR) om medlemskap, som skal sendes Generalsekretæren i RI.
- Holde medlemsdatabase på Medlemsnett (www.rotary.no) ajour til enhver tid.
- Oppdatere fremmøtestatistikken på Medlemsnett innen 5. i etterfølgende måned.

MØTEPLIKTEN

Møteplikten innebærer at alle rotaryklubber er forpliktet til å holde et møte i uken året rundt, dersom ikke den faste møtedagen faller på en helligdag eller avlyses i medhold av bestemmelser i Klubbloven Art. 6. Møtene er normalt av en times varighet, og skal bare unntaksvis gå ut over dette. Klubbens medlemmer forventes å være tilstede på samtlige av klubbens møter.

Klubben kan la inntil fire møter i året gå ut.

MEDLEMSREGISTRERING

Medlemsregisteret skal nå bare holdes oppdatert på Medlemsnett på www.rotary.no.

Oppdatering av medlemsnettet på www.rotary.org gjøres nå ved overføring av data fra det norske medlemsnettet.

MEDLEMSBEREGNING

Det finnes to former for medlemskap - **Aktivt** og **Honorært**. Medlemsantallet er klubbens aktive medlemmer. Honorært medlem teller ikke med.

Godtatt møtefravær

- De som av styret er fritatt for nærvær på møter (Permisjon)
- De som etter 85 års regelen har **søkt** om fritak for nærvær på møter.
- Fremmøteprosenten regnes ut med basis i antall medlemmer med møteplikt. Dersom et medlem er fritatt etter 85 års regelen, men møter opp, skal vedkommende tas med i klubbens fremmøtestatistikk.

MEDLEMSKAP OG FREMMØTERAPPORT

Fremmøtere registrering skal skje via Medlemsnett, som ligger på www.rotary.no. Tilgang til Medlemsnett er beskyttet gjennom brukernavn og passord.

Med det nye systemet ønsker vi å:

- Forenkle rapporteringen og samtidig gi en samlet oversikt over medlemskap, fremmøte og medlemsutvikling.
- Ta vare på historikken og gi enkel tilgang til materialet.
- Legge til rette for grafiske presentasjoner.
- Rasjonalisere det arbeid og tidsforbruk som går med til denne oppgaven.
Det ligger brukerveiledning på forsiden til Medlemsnett.

Krav til rapportering:

- Hver klubb skal legge inn fremmøtestatistikken **innen 15. i måneden etter**.
- Klubbsekretæren skal fortløpende rapportere endringer i medlemskapet på Medlemsnett.

MEDLEMSKORT

Medlemskort bør ikke utskrives før kontingent er betalt for 1. halvår. Medlemskortet bør gjelde for et helt Rotaryår.

GJESTEBOK OG FREMMØTEKORT

Sekretæren skal sørge for at gjestene skriver seg inn i kubbens gjestebok, enten de er Rotarianere eller ikke. Gjelder også for foredragsholdere. Gjestende Rotarianere skal motta kvittering for fremmøte (fremmøte- eller gjestekort), ofte et prospektkort fra klubben hjemsted.

KOMITÉPROTOKOLLER

Sekretæren har ansvar for at protokollene blir samlet inn ved Rotary-årets slutt (før 1. juli) og delt ut igjen til påtroppende komitéledere. Alternativt kan møtereferater o.l. legges på nettet.

VALG AV STYRE

Tillitsvalgte for neste rotaryår skal rapporteres inn på Medlemsnett innen utgangen av desember.

DIVERSE MATERIELL

Ved årets start bør sekretæren sjekke brevpapir, medlemskort, gjestekort, gaver, oblater etc., og eventuelt bestille mangler fra:

- Håndbøker og annet trykt materiell fra Rotary bestilles hos:

Norsk Rotarys Medlemsservice
E-post: klubbservice@rotary.no

- Oblater, vimpler, nåler og annet rotaryutstyr kan bestilles hos:

Pillori Design AS
Trondheimsveien 139-141
2070 Råholt
E-post: rotary@pillori.com



Distriktssekretær
Inger Berit E. Mjølund
Kristiansand RK
Mobil: 913 30 847
ibm@sndesign.no



Distriktskasserer
Astrid Borøy
 Kristiansand RK
 Mobil: 908 46 518
 aboroe@online.no

KASSERERENS HOVEDOPPGAVER

- Føre klubbens regnskap og presentere det for klubben
- Sørge for betaling av kontingent til RI og bidrag til TRF innen fristen
- Sørge for betaling av kontingent til Distrikt 2290

Grunnlaget er medlemstallet er pr. 1.juli og 1. januar

BANKKONTI OG BETALINGSFRISTER D 2290

Rotary oppgir en dollarkurs for hver måned. Det er viktig at betalinger som gjøres i dollar foretas i god avstand fra månedsskiftet, slik at ikke det blir endringer i kursen før transaksjonen er avsluttet. Ta høyde for at bankene bruker tid fra beløpet er betalt til det betales ut igjen.

Formål	Konto	Frist	Ansvar	Kommentar
Kontingent RI Rotary International Witikonerstrasse 15 CH – 8032 Zürich SWITZERLAND	6021.07.19736 USD 27,00 pr. medlem pr. halvår + USD 1,- pr. medlem i juli	31/7 - 31/1 USD 27,00 + USD 1,- bør betales innen 20/7. USD 27,00 bør betales innen 20/1	Klubbkasserer	Oppgi SAR nr. og klubb nr. Klubbsekretær gir oppgave til kasserer.
Kontingent Distriktet Rotary Distrikt 2290 v/ Distr. kasserer Astrid Borøy, Høivold Brygge 16, 4631 KRISTIANSAND	1503.04.03794 Kr 580 pr. medl. pr. år + kr 50 pr. medl. til Handicamp	31/8 og 28/2 Kr. 330,- på høsten og kr. 300,- på våren.	Klubbkasserer	Oppgi klubbnavn og antall medlemmer
TRF Annual Giving Rotary International Witikonerstrasse 15 CH – 8032 Zürich SWITZERLAND	6021.07.19736 Anbefalt USD 70 pr. medlem	15/11	Klubbkasserer	Merk betalingen: Annual Giving 2014-2015 Samt klubbnavn og klubbnummer.
TRF Avtale Norsk Rotary Forum c/o Visma Norge AS Postboks 335 1601 FREDRIKSTAD	1645.15.66524	Lag personlig avtalegiro	Hvert enkelt medlem	Merkes Annual Giving – Navn, adresse, personnummer og klubb

Bekjempelse av polio har vært et hoved-satsingsområde for Rotary siden midten av 80-tallet. Nå gjenstår bare den siste prosenten for å nå målet: Utryddelse av polio for godt. Men den prosenten er krevende, fordi smitten gjenstår i de mest utilgjengelige områdene i verden, geografisk eller politisk.



Vi rotarianere mener at alle barn fortjener muligheten til å leve et liv uten sykdommer som polio. Gjennom satsingen, End Polio Now, kan vi bidra til å sikre en bedre fremtid for millioner av barn verden over. Men for å klare det, må vi vaksinere alle barn, uansett hvor de bor, og vi må drive forskning og overvåkning for å kunne gripe raskt inn hvis smitte blir påvist. Ellers kan sykdommen blusse opp igjen.

Vi har det apparatet som behøves for å utrydde sykdommen og som gjør det mulig å nå frem til alle barn med vaksiner. Vi har sammen med våre alliansepartnere, the Global Polio Eradication Initiative - GPEI (1988), utviklet en plan som vi vet kan gi oss en poliofri verden. Denne organisasjonen er spydspiss for våre nasjonale regjeringer, World Health Organization (WHO), Rotary International, the US Centers for Disease Control and

Prevention (CDC) og UNICEF og den er støttet av blant annet Bill & Melinda Gates Foundation.

Ved å utrydde polio sikrer vi at ingen barn noe sted i verden vil måtte lide under den invalidiserende sykdommen igjen. Planen vil også vise for verden at vi kan vaksinere selv de barna som er vanskeligst å nå, med andre typer vaksiner og helsetjenester.

Rotary henvender seg for tiden til alle verdens ledere for å få dem til å bidra økonomisk, slik at vi kan bruke den muligheten vi nå har fått, til å utrydde sykdommen en gang for alle. Henstillingen om å bidra, retter vi også til oss selv som rotarianere. Sammen kan vi skape en lysere fremtid for alle barn i verden, og begynne med en fremtid fri for polio. Vi håper derfor at både klubber og enkeltmedlemmer vil delta i denne kampen og bidra økonomisk.

Rotary og Bill & Melinda Gates Foundation har utvidet partnerskapet med Rotary, gjennom prosjektet "[End Polio Now: Make History Today](#)" kampanjen, som nå lover at for hver US\$ brukt av Rotary vil de legge til 2, oppad begrenset til US\$35 millioner pr år frem til 2018.

Kontonummer RI: 6021.07.19736

For mer informasjon, se www.endpolio.org

Assisterende guvernører

Distriktet har 5 assisterende guvernører, populært kalt AGER. De har ansvaret for ca. 10 klubber hver. Deres rolle er å hjelpe klubbene til å bli mer effektive og å bistå klubbene når det er ønsket. De er en viktig ressursgruppe som kan bidra med kunnskap og praktisk hjelp. Deres funksjonstid er vanligvis 3 år. De rekker derfor å bli godt kjent med klubbene og klubbenes medlemmer. En viktig oppgave er å arrangere 2-3 årlige presidentsamlinger i eget AG-område. Her er en oversikt over oppgaver, fordelt innenfor våre 3 strategiområder.

Klubben

- Delta på møter med klubbene i sin region
- Etablere kontakt mellom presidentene i sin gruppe av klubber, gjøre presidentene kjent med hverandre
- Formidle synspunkter til distriktet i saker som klubber ønsker å ta opp
- Skape forståelse for distriktets målsetninger og følge disse opp
- Bistå guvernøren med å aktivisere klubber som arbeider tungt
- Bistå guvernøren med å finne folk til distriktsoppgaver
- Bistå klubben i forberedelser til guvernørens klubbeseøk
- Delta på PrePETS, PETS, Distriktssamling og Distriktskonferanse
- Stå til disposisjon for klubbene med råd om medlemsutvikling, medlemsomsorg rekruttering m.m.
- Ved behov bistå klubbene med Rotary opplæring
- Bistå i arbeidet med å ta i bruk Club Central (www.rotary.org)

Humanitær innsats

- Legge til rette for møteplasser der fellestiltak som ungdomsutveksling, RYLA og intercitymøter kan diskuteres
- Formidle kontakt til distriktets spesialister innenfor Rotary Foundation, Camps og ungdomsutveksling og motivere til innsats inne for disse områdene.
- Stå til disposisjon for klubbene med formidling av råd om prosjektarbeid

Omdømme

- Stå til disposisjon for klubbene med råd om Public Relation
- Oppmuntre til aktiv bruk av Rotarys nettsider og sosiale medier



Ass guvernør
Svein Tore Stiansen



Ass. guvernør
Dag Helge Tvedt



Ass. guvernør
Gaute Melhus Johannessen



Ass. Guvernør
Jan Syvertsen



Ass.guvernør
Morten Svagård

Klubber som lykkes kjennetegnes ved at de fremmer innovasjon og fleksibilitet.

- Hvordan ser klubben deres ut?
- Er den morsom og energisk?
- Er den fremstående og er dere stolte av den?
- Har den sin egen identitet?
- Har den en signaturaktivitet som den er kjent for?
- Er det mangfold blant medlemmene?
- Er medlemmene åpne for nye idéer?
- Er de engasjerte?
- Når dere tenker på deres klubb, er den slik som dere vil ha den?

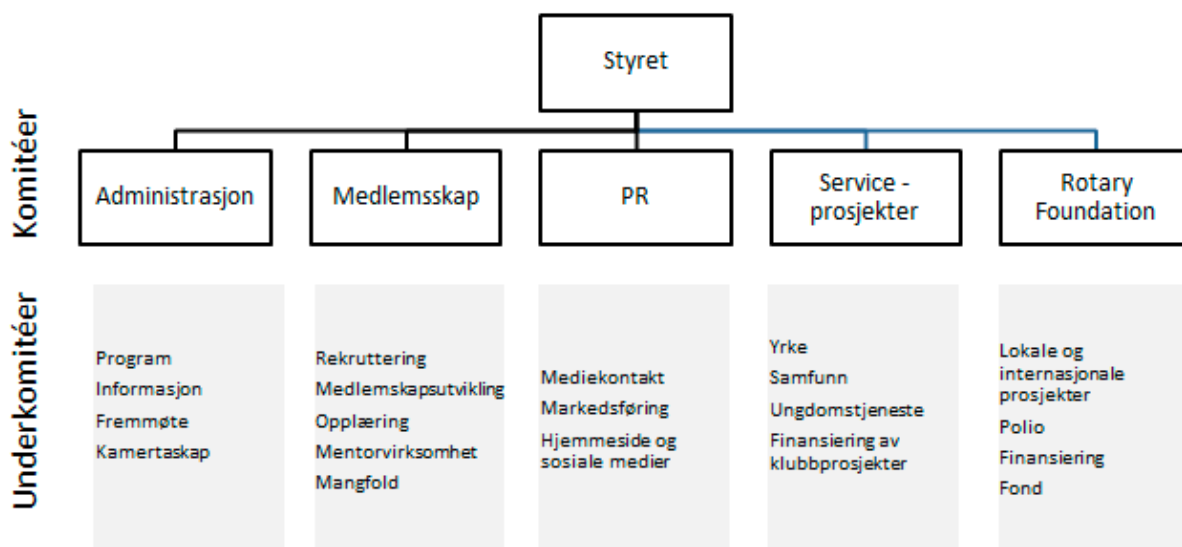
Her er noen tips fra gode klubber som kanskje kan være til hjelp:

- Sett opp langsiktige mål som kan bidra til å gjøre klubben mer effektiv
- Sett opp årlige mål som støtter de langsiktige målene
- Informer og engasjer alle medlemmer
- Sørg for at det er effektiv kommunikasjon mellom medlemmene og distriktslederne
- Sørg for kontinuitet mellom lederne fra ett år til det neste
- Tilpass vedtektene slik at de speiler klubbens virksomhet
- Tilby stipend
- Involver alle klubbens medlemmer
- Tilby regelmessig og konsekvent opplæring
- Opprett komiteer for alle klubbens virksomheter: administrasjon, medlemskap, PR, serviceprosjekter og Rotary Foundation

Sørg for at alle medlemmer er aktive i et klubb-prosjekt eller har en oppgave. Når medlemmer engasjerer seg i klubben lærer de mer om Rotary, hvilket bidrar til at de blir værende i klubben som aktive medlemmer. Aktive medlemmer kjenner ansvar og engasjere seg i klubbens prosjekter.

Fra: Vägledning för en aktiv och framgångsrik klubb. Ledarskapsplan för er klubb.





For å sikre enkel og effektiv drift av klubbene er det viktig at den er riktig organisert. Utgangspunktet er de fem komiteene som vises på figuren over. Innenfor de fem komitéene kan det opprettes underkomiteer etter behov. For å sikre kontinuitet innenfor den enkelte komité virksomhet bør komitémedlemmene velges for tre år når det er mulig, og det anbefales at lederen har erfaring fra samme komité tidligere. Det sentrale er å sikre kontinuitet og forankring i forhold til klubbens langtidspan.





Distrikt Guvernør
Svein-Eirik Jensen, Kristiansand RK
Mobil: 970 80 036
s.e.jensen@consilio-as.no



IPDG Elisabet Stray,
Kongsgaard RK
Mobil: 971 76 807
stray@insyd.no



District Trainer
Ingrid G. Berget,
Langesund RK
Mobil: 913 65 033
ingrid.berget@gmail.com



DGE Bjørn Aas
Stavern RK
Mobil: 907 35 965
bjorn@vardaas.no



Distriktssekretær
Inger Berit E. Mjølund
Kristiansand RK
Mobil: 913 30 847
ibm@sndesign.no



**RPIC Rotary Public Image
Coordinator**
PDG Inger-Britt Zeiner,
Færder RK
Mobil: 913 61 476
inger.britt.zeiner@zeiner.no



Distriktskasserer
Astrid Borøy
Kristiansand RK
Mobil: 908 46 518
aboroe@online.no



Strategisk planlegging
PDG Fred Schwabe-Hansen,
Risør RK
Mobil: 951 96 240
fsh@t-vips.com



Medlemskap, Nye Generasjoner
RFAC PDG Laila Lerum,
Porsgrunn RK
Mobil: 913 08 787
laila.lerum@t-fk.no



Interesseforeningen
PDG Njål Gjennestad
Sandefjord RK
Mobil: 908 23 919
njål.gjennestad@sfjbb.net



The Rotary Foundation
PDG Edrund Olaisen
Langesund RK
Mobil: 928 38 186
edrund@online.no



DICO
Tor Endre Bakken
Vennesla RK
Mobil: 950 25 478
tebakken@gmail.com



RYLA
Thor A. Andersen,
Sandefjord Øst RK
Mobil: 907 43 530
post@inkasso.no



Ass guvernør
Svein Tore Stiansen,
Risør RK
Mobil: 909 17 472
stianse@online.no



DYEO Ungdomsutveksling
Tone Kolbenstedt,
Nedenes RK
Mobil: 913 57 231
tonko@online.no

Klubber:
Arendal
Grimstad
Grøm
Kragerø
Lillesand
Nedenes
Risør
Tvedestrand



Ass. guvernør
Dag Helge Tvedt,
Stavern RK
Mobil: 928 48 036
d-h-tvedt@online.no

Klubber:
Holmestrand
Larvik
Larvik Øst
Lågendalen
Sande
Sandefjord
Sandefjord Øst
Stavern
Svelvik



Ass. guvernør
Gaute Melhus Johannessen
Lyngdal RK
Mobil: 909 72 133
gautejo42@gmail.com

Klubber:
Farsund
Flekkefjord
Kongsgaard
Kristiansand
Kristiansand Vest
Kristiansand Øst
Lyngdal
Mandal
Vennesla



Ass. Guvernør
Jan Syvertsen
Langesund RK
Mobil: 908 66 259
jasyver2@frisurf.no

Klubber:
Brevik
Bø
Gimsøy
Grenland
Langesund
Notodden
Porsgrunn
Skien
Skien vest
Ulefoss



Ass.guvernør
Morten Svagård
Horten RK
Mobil: 982 17 031
morten.svagard@rade.kommune.no

Klubber:
Borre
Færder
Horten
Jarlsberg
Nøtterøy
Re
Sem
Stokke
Tønsberg



HÅNDBOK

The Rotary Foundation

Innhold

Innhold	2
1 Hva er The Rotary Foundation - Rotaryfondet.....	4
2 Bidrag til The Rotary Foundation	4
2.1 Innbetaling/bidrag.....	4
2.1.1 Individuell avtalegiro til TRF	4
2.1.2 Samlet innbetaling fra klubben til TRF	4
2.1.3 Samlet innbetaling fra klubbene til Polio Plus.....	5
2.1.4 Skattefradrag ved innbetaling av bidrag	5
2.1.5 Samlet innbetaling fra klubben til TRF – uten skattefradrag	5
2.1.6 Det enkelte medlem kan betale direkte til TRF.....	5
2.2 Klubbens kontroll av ”konto” i TRF	6
3 Klubbens planlagte bidrag til The Rotary Foundation.....	6
4 Bidrag kan gis til fire ulike fond	7
4.1 Annual Programs Fund (APF)	7
4.2 Endowment Fund (tidligere Permanent Fund)	7
4.3 PolioPlus Fund	7
4.4 Peace Fund	7
5 Paul Harris Fellow (PHF)	7
6 Rotary Grants	8
6.1 Rotary Grants - modellens tilskuddsordninger	8
6.1.1 District Grant – (Distrikts tilskudd).....	8
6.1.2 Global Grant – (Globalt tilskudd)	8
6.1.3 Packaged Grant – (Tilrettelagte, fullfinansierte prosjekter)	9
6.2 Stipend	10
6.3 Vocational Training Team (VTT) - Yrkesrettet treningsteam	10
6.3.1 VTT Global Grants.....	10
6.3.2 VTT District Grants	10
6.4 Fokusområder for Global Grants.....	10
6.4.1 Fred og konflikt forebygging / løsning	11
6.4.2 Sykdomsforebygging og behandling	11
6.4.3 Vann og sanitær	11
6.4.4 Barne-og mødrehelse.....	11
6.4.5 Grunnutdanning og leseferdighet	11

6.4.6	Økonomi- og samfunnsutvikling	11
7	Kvalifisering/sertifisering og forvaltning	12
8	Søknadsprosessen	12
9	Rapportering	12
10	Mer informasjon på Rotary's nettsider	12
11	Tillegg	12

THE ROTARY FOUNDATION (TRF) ROTARYFONDET

1 Hva er The Rotary Foundation - Rotaryfondet

Med utgangspunkt i Paul P. Harris sitt yrkesetiske og sosiale formål med Rotary, hadde organisasjonen fra starten klare mål med sin virksomhet med fokus på samfunnstjeneste, lokalt og internasjonal. Dette skapte et behov for-, som organisasjon, å kunne organisere finansiell støtte. Et viktig trinn i Rotary sin historie var derfor opprettelsen av Rotaryfondet i 1917.

Rotaryfondet vokste med årene til å bli et kraftig finansielt fundament i Rotary sitt arbeid for å støtte ungdom i utdanning, internasjonal kontakt, lokale og globale samfunnsprosjekter gjennom et stort antall aktiviteter som etter hvert har hjulpet millioner mennesker. Fondets motto er:

DOING GOOD IN THE WORLD.

2 Bidrag til The Rotary Foundation

TRF er en ikke-for-profit organisasjon som utelukkende støttes av frivillige bidrag fra rotarianere, gjennom rotaryklubben eller individuelt, og fra venner av fondet som deler rotarianeres visjon om en bedre verden. Nedenfor er beskrevet hvordan norske rotarianere individuelt eller gjennom sin klubb kan bidra:

2.1 Innbetaling/bidrag

2.1.1 Individuell avtalegiro til TRF

- Individuell avtalegiro kan ordnes ved å fylle ut skjema som lastes ned fra rotary.no (eller fra klubbens sekretær).
- Innbetaling av minimum 500 kroner pr. kalenderår gir deg skattefradrag og bidrar dessuten til din klubbs samlede innsats til Rotaryfondet.
- Mer informasjon finnes på www.rotary.no under fanen: Rotaryfondet

2.1.2 Samlet innbetaling fra klubben til TRF

- Samlet bidrag fra medlemmene
- Hver klubb setter opp en liste over alle medlemmer, med navn og 11-sifret fødselsnummer.
- Listens innhold:
 - klubbnavn og nummer øverst på listen
 - Navn på klubbmedlem samt fødselsnummer: _____
 - Beløp betalt for hvert medlem
 - Summer alle innbetalingene og angi totalt beløp for klubben

- **Klubbkasserer** innbetaler beløpet til DNB, bankkontonr. **1645.15.66524**, Visma Services AS, Pb. 335, 1601 Fredrikstad.
- Innbetalingen merkes med
 - TRF-Annual Giving SHARE
 - Navn på Rotary Klubb
- Påfør dato for overføring av beløpet
- Etter at innbetalingen er foretatt, sendes listen til Visma Services AS v/Mona Laabak.

2.1.3 Samlet innbetaling fra klubbene til Polio Plus

- Samlet bidrag fra medlemmene
- Innbetaling til Polio fra klubben er lik det som fremgår av punktene ovenfor, men skal betales inn til:
 - DNB ,Kontonummer **5082.06.72736**
 - Innbetalingen merkes:
 - TRF – PolioPlus
 - Navn på Rotaryklubb

2.1.4 Skattefradrag ved innbetaling av bidrag.

- Minstebeløpet pr. medlem som gir skattefritak er kr 500,- pr. år. Summen av individuelle bidrag og bidrag gjennom klubben teller.
- For å oppnå skattefradrag følges fremgangsmåten for samlet innbetaling fra klubben.
- Klubben kan også benytte ordningen med skattefritak i forbindelse med midler som er samlet inn gjennom klubbaktiviteter mv.

Merk: Navnelisten er konfidensiell og Visma Services kan ikke oppgi informasjon om enkeltmedlemmer. Kun sum tall for den enkelte klubb kan oppgis.

2.1.5 Samlet innbetaling fra klubben til TRF – uten skattefradrag

- Innbetalingen gjøres til Rotary International sin bankforbindelse i Norge i norske kroner.
- **Kontonummer: 6021.07.19736**, Rotary International, Wittikonerstrasse 15, CH-8032 Zürich, Sveits.
- I meldingsfeltet angis hva innbetalingen gjelder, f.eks: Contribution to Rotary Foundation "Annual Giving" Club no.: (Nr. og navn på klubben) District _____, NORWAY

2.1.6 Det enkelte medlem kan betale direkte til TRF

- www.rotary.org klikk på "My Rotary" og registrer deg hvis det ikke er gjort tidligere
- Velg "GIVE", og du får opp mange muligheter
- Du kan eks. velge Annual Programs Fund – SHARE, eller PolioPlus
- Sett inn det beløp du ønsker å bidra med - bruk kredittkort
- Innbetalingen gir ikke skattefradrag
- Innbetalingen kan sjekkes på din egen bidragskonto på rotary.org

2.2 Klubbens kontroll av "konto" i TRF

I hver klubb har president og sekretær (når de er riktig registrert i systemet) tilgang til info gjennom "My Rotary" på rotary.org.

De kan søke:

- Innbetalinger med skattefradrag som slått sammen for klubben. VISMA overfører til TRF pr 31.des og 30. juni. (En viss forsinkelse før beløp er på plass)
- Den enkelte rotarianer får melding i forbindelse med selvangivelsen når det kreves skattefradrag.
- Innbetalinger til Zürich via nettbank til Annual Giving
- Innbetalinger den enkelte rotarianer gjør på nett ved hjelp av kredittkort gjennom "My Rotary". Beløpet blir kreditert klubben og den enkelte rotarianer i "Club Recognition Summary"

Dersom innbetalinger til samme formål er innbetalt på flere måter (f eks avtalegiro og over Zürich), vil man bare finne en samlet sum i TRF-oversikten.

Klubbens president og sekretær får tilgang til info om egen klubb ved å gå inn på:

- My Rotary – Foundation reports
 - Contribution & Recognition Reports
 - Benefactors (en som innbetaler USD 1000 til the Endowment Fund)
 - Club Recognition Summary
 - EREY Eligibility
 - View SHARE & Polio Reports
 - Monthly Contribution Report - Past Year
 - Monthly Contribution Report - Current Year
 - Monthly Contribution Report - Interim Data

Dersom det dukker opp problemer med tilgang – ta kontakt med leder for distriktets TRF komité.

3 Klubbens planlagte bidrag til The Rotary Foundation

Alle klubber skal innen 1. mai hvert år sende inn "Klubbens mål og planer".

Her er det også angitt klubbens målsetting for bidrag til Rotary Foundation Rotary det enkelte år.

RI's målsetting er USD 100 pr. medlem.

DG kan sette inn distriktets mål, president eller sekretær/kasserer kan sette inn klubbens mål i Rotary Club Central (gå inn på rotary.org, videre til My Rotary, i rubrikk midt på siden til venstre – i blå skrift ligger Rotary Club Central), og dermed enklere følge utviklingen.

Klubbene oppfordres til å sende inn sine bidrag så tidlig som mulig i Rotary-året.

4 Bidrag kan gis til fire ulike fond

4.1 Annual Programs Fund (APF)

Innbetalte midler benyttes som prosjektstøtte 3 år etter det året de innbetales. Midlene fordeles etter *SHARE prinsippet* der 50 % går til verdensfondet (WF) og 50% til distriktenes øremerkede fond (DDF). Midlene blir benyttet som prosjektstøtte til de forskjellige programmene som TRF har eller vil utvikle.

Om distriktets klubber søker om Global grant (til prosjekter) slik at alle midlene i DDF blir benyttet til å støtte slike prosjekter, vil alle de penger som er innbetalt av distriktets medlemmer til APF komme tilbake som støtte til prosjekter som gjennomføres av distriktet eller klubber i distriktet.

4.2 Endowment Fund (tidligere Permanent Fund)

Består av innbetalte midler fra rotarianere i form av gaver, donasjoner osv. Den innbetalte kapitalen er buffer eller sikkerhet mot uforutsette forhold. Det brukes ikke av kapitalen og TRF har en målsetting om å bygge fondet opp til en milliard USD innen 2025. Avkastning av fondet går til Annual Program Fund og administrasjon av TRF. Rotarianere som innbetaler USD 1000 eller mer til endowment fund kalles benefactor.

4.3 PolioPlus Fund

Innbetalingene til fondet går i sin helhet til å bekjempe polio og utryddelse av polio. Polio er nesten utryddet, men det er allikevel nødvendig å fortsette innsatsen en stund til. Du finner mer stoff om PolioPlus her: <http://www.rotary.org>.

4.4 Peace Fund

Innbetaling til fredsfondet finansierer ca 80 studenter hvert år som studerer ved 6 universiteter rundt omkring i verden. Dette studiet leder frem til master grad i "Peace and Conflict Resolusion". Fra Norge har vi hatt studenter som har tatt en slik mastergrad.

5 Paul Harris Fellow (PHF)

En Rotary-klubb kan hedre en rotarianer eller ikke-rotarianer for sitt virke i Rotary, eller for sitt samfunnsganglige arbeid. Paul Harris Fellow (PHF) kan bare gis til enkeltpersoner, ikke organisasjoner eller bedrifter. Det er den lokale Rotaryklubb som sender inn skjema.

Korrekt utfylt skjema skannes og sendes på e-post til kontoret i Zürich med kopi til DRFC. Det kan ta fra 4 til 6 uker fra bestillingen er mottatt i Zurich til denne blir levert.

Skjemaet kan enkelt lastes ned fra [rotary.no](http://www.rotary.org) eller via http://www.rotary.org/RIdocuments/en_pdf/123en_write.pdf

Side 1 fylles ut når det betales inn USD 1000 for en PHF, side 2 fylles ut når klubben skal benytte sine recognition points. PHF medaljen bestilles via Rotary Shop (koster USD 15 pr februar 2014) og må bestilles spesielt.

En PHF baseres på bidrag på 1000 USD. Klubbene eller enkeltpersoners tidligere innbetaling til Annual Program Fund gir ett poeng (recognition point) for hver innbetalt USD, og disse poengene kan også benyttes ved bestilling av PHF.

6 Rotary Grants

Rotary Grants er The Rotary Foundation sin nye modell for å støtte distrikt og klubber i gjennomføringen av sine prosjekter. Rotary Foundation identifiserte et økende behov for å forenkle sin virksomhet, bedre effektiviteten og ha sterkere fokus på resultatene og for å øke offentlighetens oppmerksomhet og kunnskap om Rotary. Ordningen startet 1. juli 2013.

6.1 Rotary Grants - modellens tilskuddsordninger

Under Rotary grants tilbyr stiftelsen tre typer grants (tilskudd): District grant, Global grant og Packaged grant.

6.1.1 District Grant – (Distrikts tilskudd)

District grant støtter mindre, kortsiktige aktiviteter både i lokalt, nasjonalt og internasjonalt. Hvert distrikt får velge hvilke aktiviteter det vil finansiere med disse tilskudd.

District grant kan brukes til å finansiere en rekke aktiviteter, blant annet:

- Humanitære prosjekter, inkludert tjenestereise og innsats i forbindelse med katastrofer
- Stipender for alle nivå, tid, sted og fagområde
- Yrkesrettet opplæring (VTT) uten begrensninger i team størrelse og tidsperiode

Distrikter må være kvalifisert før de kan administrere District grant.

For å søke om et District grant (tilskudd) sender klubben en søknad med finansieringsplan direkte til distriktet som forvalter og distribuerer midlene (Altså ikke til The Rotary foundation).

Distriktet kan årlig bruke opp til 50 prosent av sitt District Designated Fund (DDF) til et "District grant". Distriktet får denne støtten som et engangsbeløp, som det deretter kan distribueres til klubber som har søkt om og fått godkjent prosjekt.

Les mer om District Grants på distriktets hjemmeside eller på www.rotary.no

6.1.2 Global Grant – (Globalt tilskudd)

Global grant (tilskudd) støtter store internasjonale aktiviteter med bærekraftige, målbare resultater i ett eller flere av de seks fokusområder.

Globalt grant må:

- Være et internasjonalt partnerskap mellom en Rotary klubb eller distrikt i landet der aktiviteten foregår og en Rotary klubb eller distrikt utenfor dette landet
- Være bærekraftig og inkludere planer for langsiktig suksess etter at de bevilgede midler er blitt brukt
- Inkludere målbare resultater som dokumenteres gjennom fremdriftsrapporter

- Være i samsvar med en av våre seks fokusområder
- Dekke reelle behov i lokalsamfunnet
- Inkludere aktiv deltakelse fra både rotarianere og medlemmer av lokalsamfunnet
- Ha et minimum budsjett på \$ 30.000
- Oppfyller kravene som stilles for å få et grant (tilskudd)

Global grant kan brukes til å finansiere:

- Humanitære prosjekter som støtter målene for ett eller flere av fokus områdene
- Stipend for akademiske studier på graduate-nivå som er knyttet til ett eller flere av områdene fokus
- Yrkesopplæring lag (VTT), som er grupper av fagfolk som reiser utenlands enten for å lære mer om sitt yrke eller undervise lokale fagfolk innen et bestemt felt

The Rotary Foundation godtar globale søknader på rullerende basis gjennom hele året. Før et distrikt eller klubb kan søke om stipend, må kvalifiseringsprosessen være fullført og søknaden sendes elektroniske (online).

Global grant finansiert med en kombinasjon av District Designated Funds og kontante bidrag og matchende midler fra TRFs World Fund (WF). WF vil matche 100 prosent av District Designated Fund og 50 prosent av kontante bidrag. Det minste beløp fra World Fund til et Global Grant er US \$ 15.000, noe som betyr at minimum prosjektbudsjett er \$ 30.000.

6.1.3 Packaged Grant – (Tilrettelagte, fullfinansierte prosjekter)

Packaged grant er forhåndsutformet av Rotary og Rotarys strategiske partnere. Aktiviteter som støttes er på mange måter lik de som er finansiert av Global grants, de støtter våre fokusområder, og kan inkludere stipend, humanitære prosjekter og yrkesopplæring. Men arbeidet med å utforme aktivitetens overordnede rammer som allerede er gjort. Packaged grant er finansiert av World Fund og den strategiske partner som er valgt.

Dette gjør at Rotarianere kan fokusere på og legge sin energi i å få organisert et prosjekt. Med et Packaged grant vil din rolle kunne være:

- Vurdere behov i lokalsamfunnet og identifisere de som kunne ha nytte av et prosjekt
- Velge ut og gi støtte til studenter
- Støtte og veilede team av fagfolk
- Fremskaffe teknisk kompetanse eller gi direkte støtte
- Skaffe publisitet og mediedekning om prosjektet
- Overvåking og evaluering av prosjektet

The Rotary Foundation godtar Packaged grant søknader på rullerende basis gjennom hele året. Før et distrikt eller klubb kan søke, må det fullføre kvalifiseringen prosessen.

For ytterligere informasjon se www.rotary.org.

6.2 Stipend

Stipend kan bli finansiert av enten distriktet ved et District grant eller gjennom et Global grant. District grant har ingen begrensninger på nivå, lengde, eller fagområde og distrikter kan utvikle sine egne kriterier for valg av studenter, bestemme størrelsen på stipendet, og støtte studenter som går på lokale universiteter; det er ingen internasjonale krav.

For å gi Global grant må studiet være innen ett eller flere av fokusområdene og være på univeritetsnivå (graduate students), og støtten til studiet skal være mellom ett og fire år.

6.3 Vocational Training Team (VTT) - Yrkesrettet treningsteam

VTT kan støttes av TRF; enten som Global grant eller som District grant.

6.3.1 VTT Global Grants

Yrkesrettet treningsteam med støtte fra Global grant støtte må være innenfor et eller flere fokusområder for Global grants, ref. kap 6.2. VTT skal tilgodese enten utreisende gruppe eller gruppen i mottakerlandet og skal være bærekraftig og ha et langsiktig mål. VTT skal ha støtte fra Rotary klubb eller Distrikt i to land. VTT kan støtte reiseutgifter for et team eller flere.

Teamet skal som minimum bestå av to medlemmer, Rotary medlemmer eller ikke-medlemmer, med minimum to års relevant yrkespraksis innenfor fokusområdene samt en Rotarianer med erfaring innenfor fokusområdene, internasjonal erfaring og generell Rotary kunnskap. I spesielle tilfeller kan TRF akseptere en ikke-rotarianer som gruppeleder.

Det er ingen spesielle krav til alder.

6.3.2 VTT District Grants

Yrkesrettet treningsteam med støtte fra District grant skal sammensettes som for VTT Global grant, ref. **Feil! Fant ikke referanseilden.**, men det er ikke krav om at dette skal være innenfor okusområdene. Det er heller ikke spesielle krav om bærekraftighet eller langsiktig målsetting.

Distriktet kan ved avtale med annet distrikt fortsatt gjennomføre utveksling etter mønster av Group Study Exchange (GSE), men kan da bare få støtte i form av District Grant.

6.4 Fokusområder for Global Grants

Alle Global grants skal ligge innenfor fokusområdene. Det er ikke samme krav til district grants.

Etter å ha undersøkt det spekter av humanitære spørsmål som rotarianere engasjerer seg i over hele verden, identifiserte stiftelsens forstanderskap seks områder der klubber og distrikter best kan oppnå reelle og målbare resultater. Alle prosjekter, studenter og yrkesfaglige treningsteam finansiert av globale tilskudd bør arbeide mot spesifikke mål innenfor ett eller flere av de følgende fokusområder:

6.4.1 Fred og konflikt forebygging / løsning

- Styrking av lokalt fredsarbeid
- Opplæring av lokale ledere for å hindre og å løse konflikter
- Støtte langsiktig fredsbygging i områder som berøres av konflikt
- Bistå sårbare befolkningsgrupper som er berørt av konflikter, særlig barn og unge
- Støtte studier knyttet til fred og konfliktløsning

6.4.2 Sykdomsforebygging og behandling

- Forbedre kapasiteten/kompetanse hos lokalt helsepersonell
- Bekjempe spredningen av hiv /AIDS, malaria og andre store sykdommer
- Forbedre helse infrastruktur i lokalsamfunn
- Utdanne og mobilisere samfunn for å bidra til å forhindre spredning av alvorlige sykdommer
- Støtte studier knyttet til sykdomsforebygging og behandling

6.4.3 Vann og sanitær

- Øke rettferdig tilgang til offentlig rent drikkevann og grunnleggende sanitære forhold
- Styrke lokalsamfunns evne til å utvikle og opprettholde bærekraftige vann og sanitærsystem
- Utdanne lokalsamfunn om rent vann, sanitærforhold og hygiene
- Støtte studier knyttet til vann og sanitære forhold

6.4.4 Barne-og mødrehelse

- Redusere dødeligheten for barn under fem år
- Redusere mødredødeligheten
- Bedre tilgang til nødvendig helsetjenester og trent helsepersonell for mødre og deres barn
- Støtte studier knyttet til barne- og mødrehelse

6.4.5 Grunnutdanning og leseferdighet

- Sikre at barn har tilgang til grunnutdanning med tilfredsstillende kvalitet
- Redusere forskjeller mellom kjønn for tilgang til utdanning
- Øke leseferdighet blant voksne
- Styrke kapasiteten i lokalsamfunn til å støtte grunnleggende utdanning og leseferdighet
- Støtte studier knyttet til grunnutdanning og leseferdighet

6.4.6 Økonomi- og samfunnsutvikling

- Styrke utviklingen av lokale entreprenører og ledere, særlig kvinner i fattige lokalsamfunn
- Utvikle muligheter for anstendig og produktivt arbeid, spesielt for ungdom
- Bygge kapasiteten til lokale organisasjoner og nettverk i lokalsamfunnet som hjelp til økonomisk utvikling.
- Støtte studier knyttet til økonomi- og samfunns utvikling

VTT kan støttes av TRF; enten som Global grant eller som District grant.

7 Kvalifisering/sertifisering og forvaltning

Klubbene må fullføre en årlig kvalifiseringsprosess for å være kvalifisert og kunne søke om grants (tilskudd). For å kvalifisere seg, må klubbene sende ett eller flere medlemmer til distriktets Rotary Foundation opplæring, signere og rette seg etter klubbens MOU (Memorandum of understanding) og i tillegg innfri de kvalifikasjonskrav som blir satt av distriktet.

For å delta i District- og Global grants prosjekter må dessuten distriktet forplikte seg til å følge og implementere økonomiske og forvaltningsmessige retningslinjer slik de er beskrevet i distriktets MOU (District memorandum of understanding), herunder nødvendig opplæring av klubbene i distriktet.

8 Søknadsprosessen

Søknad om Global grant må sendes gjennom Member Access på www.rotary.org. Søknader behandles fortløpende innenfor gjeldende økonomiske rammer. District grant følger i prinsippet en toårig forretningsmodell: Planlegging og søknad skjer i løpet av første året, og bidrag tildeles i løpet av det påfølgende år.

Alle klubber som ønsker å gjennomføre et Global grant skal ta kontakt med TRF-komiteen i distriktet i forkant, bl.a. for å sjekke om mulighetene for distriktets støtte (DDF-midler).

9 Rapportering

Se egne retningslinjer for distriktet.

10 Mer informasjon på Rotary's nettsider

Hjemmesidene til distriktene, NORFO: www.rotary.no og Rotary International: www.rotary.org har mer informasjon om The Rotary Foundation.

11 Tillegg

Det enkelte distrikt kan ha utfyllende retningslinjer som ligger på distriktets nettsider.

Håndboken er utarbeidet av DRFC i de seks norske distrikter med støtte fra AARFC Sverre Øverland

24. februar 2013

Rev. 24.02.2104

Distriktsansvarlig:
DYEO Tone Marie Kolbenstvedt, Nedenes RK
Krokveien 29
4870 Fevik
Telefon 926 43 083 / 37 04 83 09
e-post tonko@online.no



Ungdomsutveksling og Camps er en del av Rotarys internasjonale tjeneste.
Hjemmeside: www.rotary.no

Ungdomsutveksling.

Det er viktig at klubbene har kontinuitet i utvekslingsarbeidet. Derfor bør klubbens utvekslingsansvarlige (CYEO), sitte i minst 3 år, jfr. matrikkelen.

Vi oppfordrer klubbene til å innlemme ungdomsutvekslingen i det strategiske planarbeidet. Dette gir økt forutsigbarhet og bedre planlegging.

Aktuelle datoer:	Våren	Avklare om klubben skal ha utveksling påfølgende år
	Aug.-okt.	Annonser/lete etter gode kandidater
	1. nov.	Søknadsfrist for studenter til å levere søknad til klubben.
	1.des.	Klubbens frist for å levere søknad til DYEO/distriktet
	1. mars	Klubbens frist for å melde behov for skoleplass for student som kommer i august
	1.juli	Klubbens frist for å melde behov for skoleplass for student som kommer i januar

Distriktets oppgaver og ansvar:

- Informasjon til klubbene/delta på klubbmøter med "Ungdom" på dagsorden.
- Informasjon/opplæring og sertifisering av klubber og vertsfamilier for innkommende studenter
- Støtte til CYEO og rådgivere
- Bidra til å intervjuere studenter og familier
- Godkjenne søknader og sikre videre behandling i Multidistriktet
- Informasjon og Ambassadørkurs for utreisende studenter og deres foresatte
- Regelmessig oppfølging av rådgivere, outbounds og inbounds
- Bidra i PETS/Distriktssamlinger
- Bidra på Distriktskonferanse sammen med studenter
- Arrangere aktuelle samlinger og aktiviteter for studentene, både inbounds, outbounds og rebounds
- Delta på nasjonale og internasjonale samlinger og møter
- Markedsføre og informere om ungdomsutveksling generelt

Klubbens aktiviteter og ansvar:

President og CYEO bør holde medlemmene orientert om utvekslingsarbeidet,- både vedr. utvelgelse av kandidat for utreise og om den innkommende studenten. NB! Husk at hele klubben er studentens vertskap!

For ungdommer som reiser ut:

- Markedsføre og informere om ungdomsutveksling. Vi anbefaler klubben å henvende seg til både ungdomsskoler og videregående skoler. Brosjyrer og infomateriell fås ved henvendelse til DYEO.
- Behandle søknader og intervjuere studenter og familie
- Invitere aktuelle studenter til møter i klubben før avreise
- Invitere studenten til klubben etter hjemkomst for å fortelle om utvekslingsåret
- Inkludere studenter i klubbaktiviteter etter utvekslingsåret.
- Velge en rådgiver/kontaktperson for utreisende student

For ungdommer som kommer hit:

- Oppnevne en rådgiver for studenten. Fortrinnsvis kvinnelig til jenter og mannlig til gutter
- Skaffe skoleplass, det skal meldes fra til skolen innen 1. mars våren før studenten kommer, innen 1. juli dersom studenten kommer i januar.
- Rådgiver bør delta på Distriktets "Ambassadørkurs" for å forberede seg til oppgaven med innkommende student.
- Informere skolen om Rotarys krav til skolegang, - regler som for en ordinær norsk student
- Forberede vertsfamilier
- Følge opp skolen og skolegangen. Skolegang er grunnlaget for oppholdstillatelsen.
- Følge opp og støtte vertsfamiliene
- Ha ukentlig kontakt med studenten og bidra til at han/hun deltar på flest mulig rotarymøter. Studentene er å betrakte som Rotarymedlemmer.
- Studenten skal holde foredrag om seg selv og hjemlandet sitt for klubben. Studenten bør si noen ord på hvert møte, helst på norsk, både for å lære språket og for å få god kontakt med klubbmedlemmene
- NB: Klubben bør inkludere studenten i ulike klubbaktiviteter og medlemmene kan invitere til hjemmebesøk, familieaktiviteter o.a. Husk at det er klubben som er vertskap! Utfordringen for mange klubber er nettopp å være gode på dette området!

Se også håndbok for rådgivere og vertsfamilier. Denne ligger på hjemmesiden med link <http://ungdomsutveksling.rotary.no/hovedside.html>

Økonomi

Klubben skal dekke følgende:

Andel av språkkurs	2.750
Månedspenger 800x11	8.800
Opphold Distriktskonf.	ca. 2.000
Høstmøtet	ca. 3.000
Holmenkolltreff	1.500 pluss reise
Skolemateriell	?
Skoletransport	?



Gaver til jul, fødselsdag, hjemreise kommer i tillegg.

Camps

Er et tilbud til ungdommer i alderen 15-25. Hvert år tilbys det 80-100 camps rundt om i verden. Leirene har ofte et bestemt tema og varer 2-4 uker. Listen ligger ute på Rotarys side under rotary.no/stipend og ungdom/internasjonale sommerleirer. Det er fint om klubbene markedsfører tilbudet blant ungdommene. Deltakerne betaler som oftest bare reise og et lite adm.gebyr. Søknadskjema på nettet. Denne skal leveres aktuell klubb og anbefales før den videresendes DYEO.

OBS! Vi er også arrangører av camps, og utvelgelse av vertskapsklubber foregår etter rotasjonsprinsippet og tre klubber i samarbeid. Det betyr at campen vil foregå i tre klubber, derav navnet "roundtrip". DYEO bidrar til å komme i gang med planleggingen. Husk derfor å varsle DYEO om klubbens oppnevnte ansvarsperson. Se klubbansvarstabellen nedenfor og planlegg i god tid!

CAMPS I DISTRIKT 2290

2014	Kristiansand V – Sandefjord – Holmestrand
2015	Arendal – Porsgrunn – Sande
2016	Tønsberg – Langesund – Lyngdal
2017	Grøm – Stavern – Re
2018	Grimstad – Notodden – Sem
2019	Kristiansand – Ulefoss – Stokke
2020	Færder – Bø – Farsund



Merk! Den første klubben i gruppen har koordineringsansvaret.

RYLA**Rotary Youth Leadership Awards**

RYLA har vært et offisielt ungdomsprogram i Rotary siden 1971. Første RYLA- seminaret i Norge, og Norden, ble gjennomført våren 1985 på Nansen skolen i Lillehammer, etter initiativ av PDG Bjørn Dahl og PDG Harald Hoel.

RYLA er en suksess i Distrikt 2290 med mange deltagere hvert år.

Målsettingen med RYLA er å gi ungdom i alderen 18 - 25 år som har vist lederegenskaper eller som blir fremtidens ledere, impulser og ideer til godt lederskap innen næringsliv, organisasjonsliv og forvaltning.

Seminaret går over en utvidet weekend tidlig på året. Sponsorklubb dekker normalt utgiftene for deltageren, men det hender også at lokalt næringsliv/arbeidsgiver bidrar. Seminaret bør lyses ut på videregående skoler i området.

Temaene er innenfor etablering, igangsettelse, ledelse, etikk, entreprenørskap og ungt lederskap. Deltagelse i programmet bidrar til en unik nettverksbygging for unge, kommende ledere. Vi gleder oss også over positiviteten fra foredragsholdere som hvert år holder meget høyt nivå.

Etter seminaret bør vertsklubben invitere den eller de ungdommer som klubben har sponset til å holde et foredrag om sine opplevelser. Klubben oppfordres også til å holde kontakt med de ungdommene som sendes på RYLA. Om noen år kan jo noe av disse være potensielle Rotary -medlemmer, gjerne via Rotaract.

RYLA 2014 ble gjennomført 5. – 8. mars med Sandefjord Øst som arrangør.

RYLA 2015: 4. – 7. mars

Arrangør:

Ikke fastsatt

Vil du arrangere RYLA?

Klubben kan søke i henhold til distriktets føringer.

Disse kan fås ved henvendelse til

Thor Asbjørn Andersen

Sandefjord Øst RK

Mobil 907 43 530

e-post: post@inkasso.no

Frist for søknad:

1. september

Vil du delta på RYLA?

Søknadsfrist:

1. februar

Alder: 18 –24 år



STIPEND FOR UNGDOM

Interesseforeningen i distrikt 2290
Rotary Distrikt 2290

Interesseforeningen er distrikt 2290's egen stipendorganisasjon. I desember inviteres klubbene til å finne søkere til reisestipend for formål som er i samsvar med Rotarys idealer. Søknadsfrist til klubben i distrikt 2290 er **10. februar**. Avhengig av tilgjengelige ressurser har det de senere årene vært tildelt inntil tre stipender til ungdom. De fleste stipender er gitt til deltakelse, reise og opphold, på fredsseminaret World Affairs Seminar på Caroll University, Waukesha, Wisconsin, USA. Seminaret som er et rotaryprosjekt i Distrikt 6270, holdes som regel tredje uke av juni hvert år. Det er også åpent for å søke reisestøtte for andre formål. World Affairs Seminar (WAS): Hvert seminar har motto som angår fred og konfliktløsning. Seminaret samler ungdom fra hele verden til å oppleve fremtredende, internasjonale forelesere. For hver 10. deltaker finnes spesielt kvalifiserte rådgivere. På www.worldaffairsseminar.org finnes mer utfyllende opplysninger.

Søknad om stipend er åpen for alle, også de som har rotarianere som foreldre. Søkeren skal helst være ferdig med videregående skole og må ha fylt 18 år. Det stilles krav til gode engelskkunnskaper, faglig nivå i klassens øverste tredjedel og vedkommende må ha en positiv og utadvendt karakter. Klubbene oppfordres til å gjøre tilbudet kjent i sitt område, særlig på videregående skoler og fylkets undervisningsavdeling. Rapporter fra tidligere stipendiater, søknadsskjema og ytterligere informasjon finnes på distriktets hjemmeside. www.rotary.no

Kontaktinformasjon
Forretningsfører Interesseforeningen
PDG Njål Gjennestad
Sandefjord RK
Mobil: 908 23 919
[njål.gjennestad@sfjbb.net](mailto:njal.gjennestad@sfjbb.net)





Logg inn

På vår hjemmeside <http://rotary.no> finner du innloggingsfelt for Medlemsnett på høyre side.

Brukernavn er RKxxxxx hvor xxxxx er klubbens nummer hos Rotary International. Legg merke til at det er store bokstaver i brukernavnet.

Passord

Passord tildeles når distrikt/klubb/medlem legges til Medlemsnett.

I medlemsnettet er passordet kryptert og kan derfor ikke leses i klar tekst. Hvis du har glemt passordet eller ønsker å endre dette kan du benytte "Glemt passord" funksjonen som du har tilgang til fra Logg inn siden. Når du skriver inn ditt brukernavn, vil instruksjon om prosedyren bli sendt til den epostadressen som er knyttet til brukeren. Det er epostadressen som er notert under "Profil" som blir benyttet.

Passord kan også endres fra profilen.

Hjem (Velkommen) - siden

Når brukernavn og passord er godtatt kommer man til Hjem/Velkommen-siden, hvor det er en rekke menyvalg på venstre side:

Hjem, Profil, Medlemmer, Æresmedlemmer, Møter, Møtefrie uker, PHF Ikke-rotarianer, Fødselsdager, Nyheter, Kunnskapsbase, Begivenhet, Open Office, Rapporter, SMS, E-post, Forum.

Ytterligere funksjonalitet vil bli lagt til.

Æresmedlemmer, Møter, Møtefrie uker og PHF Ikke-rotarianer vil kun være tilgjengelige for klubbbrukeren.

Tekstfeltet benyttes til å bekjentgjøre informasjon av forskjellig karakter som kan være av generell interesse.

Søk etter medlem

I feltene nederst på siden finner du nettversjonen av matrikkelen med "Søk etter medlem" og "Distrikt".

- Du kan søke på klubb eller medlem i fritekstfeltene til venstre.
- Når du søker etter klubb, kan dette gjøres enten med klubbens nummer eller navn. Søk etter medlem kan gjøres med etternavn, fornavn eller fullt navn.
- Matrikelopplysning er tilgjengelig for alle medlemmer med gyldig brukernavn og passord.
- Diverse PDF dokumenter kan produseres og printes.

Kalenderen i det høyere feltet har informasjon om forskjellige Rotary aktiviteter.

Profil

Her finnes alle data som er registrert på klubbnivå. Opplysningene er inndelt i fire seksjoner:

- **Klubb informasjon** - her skal gis opplysninger om klubbnummer, distriktstilhørighet, klubbnavn, adresser, e-post, hjemmeside og charterdato.

Hver nøye med å skrive inn klubbens e-post adresse i korrekt format. Klubbens e-post finner du i Horde/Qmail admin. Logg inn til Horde og Qmail admin finner du på vår hjemmeside www.rotary.no.

Det finnes også datafelt for endring av passord i denne seksjonen.

- **Møte informasjon** skal gi opplysninger om hvor og når klubben møtes. Her skal registreres møtested, adresse til møtestedet, møtedag og møtetid og språk. Her finnes også et fritt tekstfelt der det eventuelt kan gis opplysninger som kan være relevant for besøkende.

Adressen til møtelokalet skal være en gate eller vei og det skal gis opplysning om gate/vei nummeret.

Klubblokalet og det frie tekstfeltet vil bli søkbart med Rotarys "Club Locator".

Alle felt i denne seksjonen skal fylles ut.

- **Verv** skal registreres straks klubben har utpekt personer til disse. Det finnes felt for både inneværende og neste rotaryår.
- **Ekstrainformasjon** skal opplyse om antall medlemmer, fadderklubb, naboklubber og tidligere presidenter.

Tidligere presidenter oppdateres automatisk ved overgang til nytt rotaryår.

Medlemmer

Alle medlemmer skal ha tilgang til matrikelopplysningene med sitt personlige brukernavn og passord. Klubbens styre bestemmer om og når medlemmene skal gis tilgang til egen profil. For mer info om tilgangsstyring og utskrifter, se brukerveiledning på medlemsnett.

Brukernavn og passord tildeles alle nye medlemmer når de legges til Medlemsnett.

- **Slette medlem** - Dersom man ønsker å slette et medlem, klikker man på valget "Slett" nest ytterst til høyre for medlemmet. Man får da opp et nytt skjermbilde som ber deg angi grunnen til at medlemmet skal slettes, og å bekrefte valget ved å klikke på "Lagre" nederst på siden. Antallet medlemmer under Klubbprofil reduseres tilsvarende med 1. Dataene som man legger inn som grunn til sletting blir gjort tilgjengelig på distriktsnivå.
- **Legg til medlem** - Dersom man ønsker å legge til et nytt medlem klikker man på valget "Legg til medlem" øverst på siden. Man får da opp alle opplysningsfeltene for et medlem og kan fylle inn disse. Felt der den tilknyttede teksten er i brun skrift kreves utfyllt. Klikk på "Lagre" til slutt nederst på siden for å lagre det nye medlemmet. Antall medlemmer øker da tilsvarende med 1.

Det er krav til utfylling av Fornavn, Etternavn, Fødselsdag (gyldig format), Adresse 1, Postnummer, Poststed og Opptaksår.

- **Redigere medlemsprofil** - Dersom man ønsker å verifisere og eventuelt endre opplysninger på et medlem, klikker man på medlemmets navn, og får opp alle de registrerte opplysningene. Øverst finner du medlemmets brukernavn. Dette genereres når medlemmet legges til klubben. Medlemsnummeret hentes automatisk fra RI.

Om medlemmet er innvilget **permisjon** eller **fritak fra møteplikten** etter Rotarys regler, skal dette angis i medlemsprofilen. Valgene gjøres i seksjonen "Status for permisjon og fritak" nederst på profilsiden.

Permisjon vil alltid ha en start- og sluttdato og den skal ikke overskride ett år. Fritak fra møteplikten gjelder i de aller fleste tilfellene 85-årsregelen og har da vanligvis kun en startdato. Men det finnes unntak for Rotary Officers som for eksempel Distriktsguvernør, RI direktører og andre Officers. Disse har fritak kun for den perioden de bekler sine posisjoner.

Markering av medlemmers permisjon eller fritak fra møteplikten er av betydning for korrekt beregning av medlemmets og klubbens fremmøteprosent.
Husk å "Lagre" alle endringer.

Skulle lagring mislykkes markeres dette i et rødt felt øverst på siden.

Mislykket lagring kan skyldes at registreringer ikke har forskriftsmessig format. Disse blir da merket med rødt understrek. I slike tilfelle må du korrigere formatet og lagre på nytt.

Møter

Registrering av fremmøte gjøres ved å huke av hvert medlem som har godkjent fremmøte. Om medlemmet har permisjon eller er fritatt fra møteplikten vil dette være markert med grønn hake i de respektive kolonner for Permisjon eller Fritak. Skulle medlemmer som faller inn under en av disse kategoriene allikevel være til stede på et møte da skal dette markeres som oppmøte i protokollen.

Når medlemmer som har permisjon eller er innvilget Fritak fra møteplikten allikevel møter skal dette markeres som oppmøte. "Haken" som markerer permisjon/fritak fjernes automatisk for det aktuelle møte siden medlemmet da er huket av i oppmøterubrikken som tilstedeværende.

Når medlemmet ikke møter vil den grønne haken igjen være på plass innenfor den eventuelle perioden som permisjonen/fritaket gjelder.

De uker klubben har markert som møtefrie vil symbolene på siden ikke vises.

Møtefrie uker

Her marker klubben de ukene i året klubben ikke skal ha møte. Funksjonen vil kun være tilgjengelig for klubbruker.

Foruten offentlige helligdager har klubben anledning til å sløyfe fire møter i året.

Uker der oppmøtet er registrert eller uker med møtefri markeres med grønt i uketabellen.

Rapporter

Diverse rapporter er tilgjengelig på medlemsnett.
Rapportene kan tas ut til skjerm, excel eller pdf.

Bruk Logg av knappen – Dette er viktig!

Når man er ferdig med arbeidet vil det være en fordel at man avslutter med å velge "Logg ut" på Hjem/Velkommen siden slik at man hindrer at andre brukere etterpå kan gå inn på samme PC og fortsatt ha tilgang til medlemsnettet.

Kontaktinformasjon for Rotary International

European African Office

Witikonerstrasse 15, CH-8032 Zurich, Switzerland

Telefon: +41 44 387 71 11

Manager, Foundation Services:

Espen Malmberg

E- post: Espen.Malmberg@rotary.org

Club and District Support (CDS):

Coordinator Inger Jaray

Telefon: +41 44 387 71 26

E-post: inger.jaray@rotary.org

Coordinator Gabriela Gustafsson

Telefon:+41 44 387 71 30

E-post: gabriela.gustafsson@rotary.org

Foundation Department:

Marta Wild

Telefon: +41 44 387 71 44

E-post: marta.wild@rotary.org

Finance Department:

Rima Gerber

Telefon:+41 44 387 71 82

E-post: rima.gerber@rotary.org

Publications and Order Desk:

Marcelo Bottini

Telefon: +41 44 387 71 84

E- post: eao.order@rotary.org



Klubbnavn	Etternavn	Fornavn	Mobil	E-Post
Arendal	Bjerkholt	Hans Jacob	905 29 264	hjbjerk@online.no
Borre	Rabe	Stian	930 26 945	stian@rabe.priv.no
Brevik	Kjeldal	Hallgeir	950 32 782	hal-kjel@online.no
Bø	Bø	Sigrid	997 03 537	sigrid.bo@hit.no
Farsund	Stavrum	Elin	993 26 300	elst9@vaf.no
Flekkefjord	Normann	Alf Morten	951 11 495	alf.normann@norgespost.no
Færder	Olsen	Rune	971 65 626	runeols1@yahoo.no
Gimsøy	Holmberg	Kari Lise	913 91 824	kari.lise.holmberg@live.no
Grenland	Kikut	Finn	464 44 260	finkikut@online.no
Grimstad	Skråning	Bård Gunnar	906 78 575	bard@skraning.no
Grøm	Aaserud	Oddvar	918 65 565	oddvar.aaserud@gmail.com
Holmestrand	Nordby	Ole Herman	934 40 094	ole.herman.nordby@bdo.no
Horten	Neumann	Tonny	474 09 451	tonny.neumann@eu.exide.com
Jarlsberg	Lien	Unn-Tone	911 02 469	unntone@gmail.com
Kongsgaard	Eriksen	Svein	474 62 096	svein.eriksen@07.no
Kragerø	Bråthen	Bjørn Vidar	951 81 113	bjorn.v.brathen@kebas.no
Kristiansand	Strand	Ole Edvard	905 68 182	olstra@online.no
Kristiansand Vest	Holte	Per Svein	907 33 971	psholte@midt-agderfriluft.no
Kristiansand Øst	Stenersen	Karin L.	917 44 395	kl@vaf.no
Langesund	Skilhagen	Steinar	917 18 782	steski@frisurf.no
Larvik	Bartels	Johannes	970 17 659	johannesbartels@hotmail.com
Larvik Øst	Leinæs	Andreas	918 41 065	and-lei@online.no
Lillesand	Langfeldt	Håkon	959 76 886	hakon.langfeldt@cargotec.com
Lyngdal	Thiesen	Mariann	945 26 733	Mariann.Thiesen@vaf.no
Lågendalen	Bugge	Christen	901 48 631	c.bugge@online.no
Mandal	Farestveit	Unni Grete	916 64 495	unni.farestveit@ae.no
Nedenes	Hovatn	Magnar	975 01 550	magnar.hovatn@bavaria.no
Notodden	Aanestad	Svein	930 30 469	svein.aanestad@gmail.com
Nøtterøy	Taksdal	Kristin	416 99 967	kristin.taksdal@sf-nett.no
Porsgrunn	Meen	Kjell	414 41 150	kjell.meen@sf-nett.no
Re	Olsen	Leif	916 03 404	leifo@vfk.no
Risør	Nysted	Søs	916 64 620	soes.nysted@risor.kommune.no
Sande	De Haan	Barbara	917 77 561	barbara.dehaan@nasjonalmuseet.no
Sandefjord	Bakken	Anne Grethe	959 69 971	annegrethe@startivestfold.no
Sandefjord Øst	Andersen	Thor Asbjørn	907 43 530	post@inkasso.no
Sem	Varvin	Tor	908 88 928	varvin@gmail.com
Skien	Høie	Asbjørn	913 27 692	asb-hoei@online.no
Skien Vest	Munoz	Iris	903 66 216	haa-byg@online.no
Stavern	Chrømer	Jørn Robin	911 82 028	chrømer@online.no
Stokke	Lund	Ole Sverre	913 25 039	ole.sverre.lund@gmail.com
Svelvik	Olsen	Vidar	908 75 333	vidar-o@online.no
Tvedestrand	Marcussen	Sven Inge	957 03 453	sveninge@solbygg.net
Tønsberg	Melby	Liv Kristin	982 97 071	melby@co-partner.no
Ulefoss	Haugen	Øystein	906 51 825	oystein.haugen@yara.com
Vennesla	Bakken	Tor Endre	950 25 478	tebakken@gmail.com



Klubbnavn	Etternavn	Fornavn	Mobil	E-Post
Arendal	Width	Bjørn	913 83 790	bjorn.width@gmail.com
Borre	Skaarnæs	Mona Kristina	980 25 627	mona-krs@online.no
Brevik	Blaker	Anne Margrete	941 62 142	anblaker@online.no
Bø	Mandt	Olav	906 12 704	ombakken@online.no
Farsund	Tønnessen	Geir Erik	951 03 112	Geir.Tonnessen@farsundresort.no
Flekkefjord	Balke	Martin	952 82 763	martin.balke@hotmail.de
Færder	Molstad	Berit	924 29 277	berit@cicero-grafisk.no
Gimsøy	Røseth	Birger	414 93 948	birger@tx.no
Grenland	Christiansen	Jan-Henrik	909 53 949	hensue@online.no
Grimstad	Johannessen	Gunnar	941 43 739	gunnarjo123@gmail.com
Grøm	Jensen	Preben	950 49 049	preben@aei.no
Holmestrand	Johansen	Tom	982 07 897	tom.johansen@siemens.com
Horten	Tahiri	Agron	909 10 178	agront@online.no
Jarlsberg	Skaar	Jan Henning	416 16 390	jaska@sf-nett.no
Kongsgaard	Rosenløv	Wenche	416 32 517	wrosen@online.no
Kragerø	Westermoen	Leif	932 27 127	lwesterm@frisurf.no
Kristiansand	Dovland	Frank	908 35 082	frank@dovland.no
Kristiansand Vest	Døvik	Jon	907 24 758	jon.doviken@gmail.com
Kristiansand Øst	Monstad	Bjørn Jan	918 73 622	bmonstad@gmail.com
Langesund	Stamsø	Anne Wiik	412 98 424	stamsoe@online.no
Larvik	Kirud	Guri	934 57 911	guri.sandboe.kirud@sweco.no
Larvik Øst	Halvorsen	Knut	950 85 886	knhalv@statoilhydro.com
Lillesand	Haarde	Atle	909 79 830	ahaarde@online.no
Lyngdal	Nilsen	Aud Løvø	959 76 478	aud.nilsen@bufetat.no
Lågendalen	Augerud	Kari	904 00 006	kari@augerud.com
Mandal	Reiersen	Bjørge	975 90 290	bjorge@trygg.no
Nedenes	Riber	Torstein	905 09 270	torstein.riber@vegvesen.no
Notodden	Tobro	Sigurd Johannes	900 30 155	sigurd@tobro.no
Nøtterøy	Juell	Helen	971 08 608	helen@juell.org
Porsgrunn	Berntsen	Christian Skoe	976 20 518	christian@berntsentannlegesenter.no
Re	Gran	Jørn	970 62 017	jorn.gran@dnb.no
Risør	Bartnes	Anne	959 37 440	annebline@hotmail.com
Sandefjord	Stenersen	Signe Morthen	416 96 004	signe.stenersen@s1bv.no
Sandefjord Øst	Kruge	Martha	472 78 110	ma-kru@hotmail.com
Sem	Kongshaug	Ellen	908 70 863	ellen.kongshaug@siv.no
Skien	Ilebrekke	Jan Edvard	915 99 584	eilebrek@online.no
Skien Vest	Danielsen	Terje	909 33 026	terje.danielsen@betanienhospital.no
Stavern	Halle	Lars Erik	952 69 760	lhalle@online.no
Stokke	Bærefjell	Hans Martin	406 39 593	hans.martin@baerefjell.com
Svelvik	Nelson	Jarle	992 39 094	jarnelso@online.no
Tvedestrand	Høiseth	Tanja	995 39 953	tanjh@online.no
Tønsberg	Svang-Rasmussen	Odd	412 75 444	oddsvangrasmussen@gmail.com
Ulefoss	Dypdalen	May	992 52 365	may.dypdalen@sauherad.kommune.no
Vennesla	Tveit	Hans Kristian	913 55 872	hakris-t@online.no



Klubbnavn	Etternavn	Fornavn	Telefon	E-Post
Arendal	Gustavsen	Trygve Sten	916 14 669	stengus@online.no
Borre	Bjerke	Torleif	481 33 923	torleb@online.no
Brevik	Ørstvet	Mette Irene	913 06 451	morstvet@online.no
Bø	Lepperød	Jan	952 35 855	jan.lepperod@boregnskap.no
Farsund	Øistensen	Olav Rune	906 83 233	or@rs-f.no
Flekkefjord	Egeland	Ludvig	952 01 260	ludvig.egeland@erametgroup.com
Færder	Landemoen	Eila	412 06 385	eila-la@tele2.no
Gimsøy	Momrak	Rolf Gunnar	911 97 553	rolf.momrak@online.no
Grenland	Lunde	Anders Bøhle	355 650 82	anders@ablunde.no
Grimstad	Samuelsen	Nicolai Gottfred	908 33 559	ngs@jjuc.no
Grøm	Punternvold	Ole	901 65 452	office@kargus.no
Holmestrand	Risnes	Hans-Arne	907 78 744	hans-arne@merkur-regnskap.no
Horten	Johnsen	Jarl	416 81 821	jarl-k-j@online.no
Jarlsberg	Øye	Leiv	951 84 605	lei-oeye@online.no
Kongsgaard	Aasen	Hege Tangvall	907 94 928	hegaasen@online.no
Kragerø	Gausdal	Sigurd	950 28 755	sigurd.gausdal@t-fk.no
Kristiansand	Knoph	Sven Erik	900 62 750	sek@kanalbyen.no
Kristiansand Vest	Brøvig	Kristian Tørres	380 10 619	ktb@tkbrovig.no
Kristiansand Øst	Johannessen	Tor	900 82 570	to-joh5@online.no
Langesund	Thommesen	Halvor	900 37 211	ht@norsilva.no
Larvik	Urdal	Odd Christian	901 95 209	urdal@urdalas.no
Larvik Øst	Faugstad	Inger	982 44 914	inger@turboinvest.no
Lillesand	Langfeldt	Håkon	959 76 886	hakon.langfeldt@cargotec.com
Lyngdal	Lande	Harald	952 68 345	harald.lande@byggma.no
Lågendalen	Schjerven	Jakob	924 41 692	jakob@schjerven.net
Mandal	Tørressen	Tørres Gustav	957 48 811	torres.gustav.torressen@nordea.no
Nedenes	Larsen	Geir Martin	913 78 187	geir.martin.larsen@dnb.no
Notodden	Landsverk	Aasmund	934 43 745	aasmund.landsverk@fks.fmcti.com
Nøtterøy	Norheim	Frede	911 19 424	frede@wna.no
Porsgrunn	Lillefjære	Tore	355 41 896	tove45@gmail.com
Re	Kyllingstad	Magnus	926 55 469	magnus@re-revisjon.no
Risør	Christensen	Nina Thørring	928 37 410	nina@eksaktregnskap.no
Sande	Wam	Gunnar	913 32 946	gunnwam@online.no
Sandefjord	Rød	Inger Hilde	936 68 037	i-hiroed@online.no
Sandefjord Øst	Andersen	Per Christian	334 62 240	pcandersen@live.no
Sem	Graf	Stein	901 39 077	stein@steingraf.no
Skien	Dahl	Unni Gundersen	901 29 360	unni@reteam.no
Skien Vest	Allum	Tone	934 09 988	tone.allum@etablererkontoret.no
Stavern	Grøtterød	Sissel Thygesen	982 31 010	sissel.thygesen.grotterod@larvik.kommune.no
Stokke	Hoksrød	Geir Robert	480 34 630	gero-h@online.no
Svelvik	Andersen	Aase Britt	957 60 905	aase.britt.andersen@adax.no
Tvedestrand	Devold	Ole Joakim	911 63 823	ojdevold@online.no
Tønsberg	Gran	Erik	950 85 924	erik.gran@kongsberg.com
Ulefoss	Jørgensen	Hans G.	950 45 873	rotary@imperialmedia.no
Vennesla	Ruenes	John Terje	900 95 757	vennesla@libris.no

Skjemaet fylles ut og sendes til din assisterende guvernør innen 30.04.2014.

Klubbens navn _____
 AG – navn _____
 Presidentens navn _____

1. KLUBBEN

Rekruttere nye og beholde medlemmer

Ansvarlig for klubbens medlemsutviklingsarbeid: _____

Antall medlemmer 1.03.2014	
NB! Skal være i samsvar med antall registrert på vårt medlemsnett, www.rotary.no	
Antatt antall medlemmer pr 30.6.14	
Antatt tap av medlemmer i 2014/2015	
Antatt opptak av nye medlemmer i 2014/2015	
Klubbens mål for antall medlemmer pr 31.3.15	
Antall menn	
Antall kvinner	
Prosentandel kvinner (Hentes fra Medlemsnett)	
Gjennomsnittsalder (Hentes fra Medlemsnett)	

Angi kort klubbens strategi for å rekruttere og beholde medlemmer:

Opplæring

Ansvarlig for klubbens opplæringsarbeid: _____

Hva er de viktigste opplæringsmålene for klubb i år?	
Hvordan skolerer klubben nye medlemmer?	
Hvordan planlegger klubben å skolere framtidige komiteledere? (for eksempel delta på distriktets kurs)	
Hvilke kurs/seminarer i distriktet planlegger klubben å delta på? (TRF-kurs, Medlemsutvikling mm.)	
Hvilke andre kurstilbud ønsker Klubben fra distriktet.	

Har du en plan for hvordan du vil lede møtene i klubben? Hvordan?	
Planlegger du månedlige styremøter? Datofestet for hele presidentåret?	
Hvordan foregår informasjonsflyten i klubben? E-post, ukes/månedsbrev, Facebook, sms, info på møter muntlig og skriftlig etc.	
Hvilke komitéer har klubben og hvor mange møter har komiteen pr år	

Beskriv kort hva du vil vektlegge i ditt presidentår

Behov for hjelp fra distriktet:

2. HUMANITÆR INNSATS

The Rotary Foundation (TRF)

Ansvarlig for klubbens TRF-arbeide: _____

Distriktsmål for bidrag til Årlige Programfond (APF) i 2014-2015 TRF i 2014/2015 er min. 70 US\$ pr. medlem.

Klubbens mål for Årlige Programfond (APF) i 2014-2015 er: _____ US\$ pr. medlem.

Serviceprosjekter

Hvilke lokale prosjekter vil klubben arbeide med?	
Angi finansieringsmuligheter: eks. Egenandel, District grant (distrikts-tilskudd), lokale fond, sponsorer mm	
Hvilke internasjonale prosjekter ønsker klubben å satse på?	
Angi finansieringsmuligheter: Egenandel, Global Grant (se Håndbok The Rotary Foundation), sponsorer, lokale fond osv. Obs! Må være innenfor Fokusområdene.	
Hva vil klubben gjøre for å bidra til å slutføre bekjempelsen av Polio?(End Polio Now)	

Dato	Aktivitet	Hvor finner jeg det?	Ansvar	Egne kommentarer	Utført
14.-15.03.14	PETS kl. 16.00 Strand Hotel, Fevik	Invitasjon fra Distriktet	Innkommende president	Obligatorisk	
15.03.14	Distriktsamling Strand Hotel, Fevik, lørdag kl. 10.00-15.30	Invitasjon fra Distriktet	Innkommende sekretær og kasserer	Obligatorisk	
30.04.14	Frist for innlevering av Klubbens mål og planer	Sjemaet Klubbens mål og planer. Finnes i distriktets håndbok. www.rotary.org Member Access	Innkommende president		
31.05.14	Frist for medlemsendringer til Rotary International		Sekretær	Endringer innen fristen får betydning for SAR-rapport og kontingent i juli	

1. juli 2014: Nytt Rotaryår

Dato	Aktivitet	Hvor finner jeg det?	Ansvar	Egne kommentarer	Utført
Juli 2014	Halvårsrapport til RI Zürich, semi annual report (SAR)	Skjema og faktura (beregningsskjema) kommer i posten	Sekretær og past sekretær		
Innen 31.07.14	Frist betaling av RI kontingent USD 27 + USD 1, pr. medlem	Beregnings-skjema kommer sammen med SAR (se over 01.07.14)	Kasserer med hjelp av sekretær		
20.07 – 2.08.14	Åpen dag Handicamp Haraldvangen	Norsk Rotary årbok side 76 og www.handicamp.no	Færder Rotaryklubb		
Innen 05.08.14	Frammøtestatistikk for hver måned, innen 05. i påfølgende måned	Rapporteres på www.rotary.no	Sekretær		
1.08.14	Påmeldingsfrist til Distriktskonferansen i Kristiansand (Betalingsinfo kommer fra Kristiansand RK)	Brosjyre utdelt på Distriktskonferansen i Kristiansand høst 2013. Invitasjoner med program sendes ut fra Kristiansand RK vår 2014	President		
31.08.14	Betaling av halvårskontingent til distrikt 2290 Kr. 580,- pr. medlem	580 kr pr medlem pluss 50 kr pr medlem til Handicamp (antall fra SAR-rapporten). Andel høst kr. 330 - regning kommer fra Distriktet.	Kasserer		
05.-07.09.14	Distriktskonferansen i Kristiansand	Scandic Hotel Bystranda, Kristiansand	Kristiansand Rotaryklubb, president, styremedlemmer og medlemmer		
01.10.14	Frist søknad Georgiastipend, for ungdom 18 til 24 år	Norsk Rotary årbok side 84 og www.grsp.org	President	Husk rotaryplakatene	

Dato	Aktivitet	Hvor finner jeg det?	Ansvar	Egne kommentarer	Utført
01.11.14	Søknadsfrist 1-års ungdomsutveksling til klubb	Norsk Rotary årbok side 78-81 og http://ungdomsutveksling.rotary.no/	President og YEO, youth exchange officer	Husk rotaryplakatene til bl.a. skoler	
15.11.14	Frist for innbetaling Annual Giving TRF	Anbefalt USD 70 pr. medlem	Kasserer		
30.11.14	Frist for medlemsendringer til Rotary International før SAR-rapport i januar 2015	www.rotary.org Member Access	Sekretær	Endringer innen fristen får betydning for SAR-rapport og kontingent i januar	
01.12.14	Søknadsfrist ungdomsutveksling til DYEO – District Youth Exchange Officer	Norsk Rotary årbok side 78-81 og http://ungdomsutveksling.rotary.no/	President og YEO, youth exchange officer		
01.12.14	Frist for valg av innkommende president/styre for neste Rotaryår		President og innk. president (2014/2015)		
20.12.14	Frist for innsending skjema nytt styre til Rotary Norge (NORFO) på Medlemsnett samt DG og DGE	Registreres på www.rotary.no Medlemsnett.	President, innk. president, sekretær		
31.12.14	Frist for rapport ny innkommende president og sekretær til Rotary International på Member Access. Evt. endret møtetid og sted skal også meldes	Oppdateres på www.rotary.org Member Access	Sekretær		
Januar 2015	Halvårsrapport til RI Zürich, semi annual report (SAR)	Skjema og faktura (beregningsskjema) kommer i posten	Sekretær		
9.01 - 10.01 15	Presidenttreff	Strand Hotel Fevik	President		
15.01.15	Frist for RYLA, lederopplæring for ungdom 18-25 år		President	Husk rotaryplakatene	
Innen 31.01.15	Frist betaling av RI kontingent	Beregnings-skjema kommer sammen med SAR	Kasserer med hjelp av sekretær		
29.02.15	Betaling av halvårskontingent til distrikt 2290	580 kr pr medlem pluss 50 kr pr medlem til Handicamp (antall fra SAR-rapporten). Andel vår kr. 300,- regning kommer fra Distriktet	Kasserer		
01.03.15	Frist søknad Global Grant, TRF	Kontaktperson Edrund Olaisen	President		
01.04.15	Siste frist for bidrag til TRF, The Rotary Foundation for ditt presidentår		President		
31.05.15	Frist for medlemsendringer til Rotary International før SAR-rapport i juli 2015	www.rotary.org Member Access	Sekretær	Endringer innen fristen får betydning for SAR-rapport og kontingent i juli	

Dato	Aktivitet	Hvor finner jeg det?	Ansvar	Egne kommentarer	Utført
Uke 26	President skifte		President og innk. president		
30.06.15	Guvernørskifte Nå bør du hjelpe klubben videre med dine kunnskaper og erfaringer.				

Dato for Tema kurs blir kunngjort fortløpende – det gjelder bl.a.:

- TRF seminar
- Medlemsseminar
- PR-seminar
- Lederseminar

AUGUST

Kragerø	Mandag	18.08.2014
Larvik	Tirsdag	19.08.2014
Grenland	Onsdag	20.08.2014
Brevik	Torsdag	21.08.2014
Farsund	Mandag	25.08.2014

SEPTEMBER

Kongsgaard	Mandag	01.09.2014
Nedenes	Tirsdag	02.09.2014
Risør	Mandag	08.09.2014
Horten	Tirsdag	09.09.2014
Stavern	Onsdag	10.09.2014
Arendal	Torsdag	11.09.2014
Tvedestrand	Mandag	15.09.2014
Færder	Tirsdag	16.09.2014
Re	Onsdag	17.09.2014
Sem	Torsdag	18.09.2014
Mandal	Mandag	22.09.2014
Kristiansand Øst	Onsdag	24.09.2014
Kristiansand	Torsdag	25.09.2014
Notodden	Mandag	29.09.2014
Svelvik	Tirsdag	30.09.2014

OKTOBER

Lågendalen	Onsdag	01.10.2014
Nøtterøy	Mandag	06.10.2014
Sande	Tirsdag	07.10.2014
Skien	Onsdag	08.10.2014
Ulefoss	Torsdag	09.10.2014
Flekkefjord	Mandag	20.10.2014
Grøm	Onsdag	22.10.2014
Grimstad	Torsdag	23.10.2014
Skien Vest	Mandag	27.10.2014
Gimsøy	Tirsdag	28.10.2014
Sandefjord	Onsdag	29.10.2014

NOVEMBER

Sandefjord Øst	Mandag	03.11.2014
Tønsberg	Tirsdag	04.11.2014
Jarlsberg	Onsdag	05.11.2014
Stokke	Torsdag	06.11.2014
Borre	Mandag	10.11.2014
Holmestrand	Tirsdag	11.11.2014
Larvik Øst	Torsdag	13.11.2014
Bø	Mandag	17.11.2014
Lyngdal	Onsdag	19.11.2014
Porsgrunn	Mandag	24.11.2014

DESEMBER

Lillesand	Mandag	01.12.2014
Langesund	Onsdag	03.12.2014
Kristiansand Vest	Mandag	08.12.2014
Vennesla	Mandag	15.12.2014



Distrikt Guvernør
Svein-Eirik Jensen, Kristiansand RK
 Mobil: 970 80 036
 s.e.jensen@consilio-as.no

